

**STIHL**

# STIHL FSA 135

Kasutusjuhend





# Sisukord

<b>1</b>	<b>Eessõna</b>	<b>2</b>	<b>8</b>	<b>Mootorvikati seadistamine kasutajale</b>	<b>18</b>
<b>2</b>	<b>Informatsioon käesoleva kasutusjuhendi kohta</b>	<b>2</b>	8.1	Pange kandesüsteem selga ja seadistage	18
2.1	Kehtivad dokumendid	2	8.2	Kahekäe-käepideme reguleerimine	18
2.2	Hoiatusjuhiste tähistus tekstis	3	8.3	Mootorvikati balansseerimine	19
2.3	Sümbolid tekstis	3	<b>9</b>	<b>Aku sissepanemine ja väljavõtmine</b>	<b>19</b>
<b>3</b>	<b>Ülevaade</b>	<b>3</b>	9.1	Aku sissepanemine	19
3.1	Mootorvikat ja aku	3	9.2	Võtke aku välja	19
3.2	Kaitsmed ja lõiketööriistad	4	<b>10</b>	<b>Mootorvikati sisselülitamine ja väljalülitamine</b>	<b>20</b>
3.3	Sümbolid	5	10.1	Mootorvikati sisselülitamine	20
<b>4</b>	<b>Ohutusjuhised</b>	<b>5</b>	10.2	Mootorvikati väljalülitamine	20
4.1	Hoiatussümbolid	5	<b>11</b>	<b>Mootorvikati ja aku kontrollimine</b>	<b>20</b>
4.2	Sihtotstarbekohane kasutamine	7	11.1	Käsitsemiselementide kontrollimine	20
4.3	Nõuded kasutajale	7	11.2	Aku kontrollimine	21
4.4	Riietus ja varustus	8	<b>12</b>	<b>Mootorvikatiga töötamine</b>	<b>21</b>
4.5	Tööpiirkond ja ümbrus	9	12.1	Mootorvikati hoidmine ja juhtimine	21
4.6	Ohutusnõuetele vastav seisund	9	12.2	Võimsusastme seadistamine	21
4.7	Töötamine	11	12.3	Niitmine	22
4.8	Reaktsioonijõud	12	12.4	Saekettaga saed	22
4.9	Transportimine	13	12.5	Niitmisejõhvide järeleseadmine	22
4.10	Säilitamine	13	<b>13</b>	<b>Pärast tööd</b>	<b>23</b>
4.11	Puhastamine, hooldamine ja remontimine	14	13.1	Pärast tööd	23
<b>5</b>	<b>Mootorvikati kasutusvalmis tegemine</b>	<b>15</b>	<b>14</b>	<b>Transportimine</b>	<b>23</b>
5.1	Mootorvikati kasutusvalmis seadmine	15	14.1	Mootorvikati transportimine	23
<b>6</b>	<b>Aku laadimine ja LEDid</b>	<b>15</b>	14.2	Aku transportimine	23
6.1	Aku laadimine	15	<b>15</b>	<b>Säilitamine</b>	<b>23</b>
6.2	Laadimisseisundi näitamine	15	15.1	Mootorvikati säilitamine	23
6.3	LEDid akul	15	15.2	Aku säilitamine	24
<b>7</b>	<b>Mootorvikati kokkupanemine</b>	<b>16</b>	<b>16</b>	<b>Puhastamine</b>	<b>24</b>
7.1	Kahekäe-käepideme paigaldamine	16	16.1	Mootorvikati puhastamine	24
7.2	Kaitsme paigaldamine ja mahavõtmine	16	16.2	Kaitsme ja lõiketööriista puhastamine	24
7.3	Põlle paigaldamine ja mahavõtmine	16	16.3	Puhastage õhufilter	24
7.4	Niitmisepea paigaldamine ja mahavõtmine	17	16.4	Aku puhastamine	24
7.5	Metallist lõiketööriista paigaldamine ja mahavõtmine	17	<b>17</b>	<b>Hooldamine</b>	<b>24</b>

# STIHL

Käesolev kasutusjuhend on autoriõigusega kaitstud. Kõik õigused on registreeritud, eriti paljundamise, tõlkimise ja elektrooniliste süsteemidega töötlemise õigused.

17.1 Hooldusintervallid .....	24
17.2 Reduktori määrimine .....	25
17.3 Metallist löiketööriista teritamine ja tasakaalustamine .....	25
<b>18 Remontimine .....</b>	<b>25</b>
18.1 Mootorvikati ja löiketööriista remontimine .....	25
18.2 Aku hooldamine ja remontimine .....	25
<b>19 Rikete kõrvaldamine .....</b>	<b>26</b>
19.1 Mootorvikati või aku rikete kõrvaldamine .....	26
<b>20 Tehnilised andmed .....</b>	<b>28</b>
20.1 Mootorvikatid STIHL FSA 135 .....	28
20.2 Aku STIHL AP .....	28
20.3 Müra- ja vibratsiooniväärtused .....	28
20.4 REACH .....	28
<b>21 Löiketööriistade, kaitsmete ja kandesüsteemide kombinatsioonid .....</b>	<b>29</b>
21.1 Löiketööriistade, kaitsmete ja kandesüsteemide kombinatsioonid .....	29
<b>22 Varuosad ja tarvikud .....</b>	<b>30</b>
22.1 Varuosad ja tarvikud .....	30
<b>23 Utiliseerimine .....</b>	<b>30</b>
23.1 Mootorvikati ja aku utiliseerimine .....	30
<b>24 EL vastavusdeklaratsioon .....</b>	<b>30</b>
24.1 Mootorvikatid STIHL FSA 135 .....	30

## 1 Eessõna

Austatud klient!

Meil on hea meel, et otsustasite STIHLi kasuks. Me töötame välja ja valmistame oma tooteid tippkvaliteedis vastavalt klientide vajadustele. Nii tekivad kõrge töökindlusega tooted ka äärmuslikul koormamisel.

STIHL tähistab tippkvaliteeti ka teeninduses. Meie spetsialiseeritud poed tagavad kompetentse nõustamise ja juhendamise ning igakülgse tehnilise teeninduse.

STIHL on pühendunud jätkusuutlikule ja vastutustundlikule loodusega ümberkäimisele. Käesolev kasutusjuhend aitab Teil STIHLi toodet pika kasutusea jooksul ohutult ja keskkonnasõbralikult kasutada.

Me täname Teid usalduse eest ja soovime Teile oma STIHLi toote meeldivat kasutamist.



Dr Nikolas Stihl

**TÄHTIS! LUGEGE ENNE KASUTAMIST LÄBI JA HOIDKE ALLES.**

## 2 Informatsioon käesoleva kasutusjuhendi kohta

### 2.1 Kehtivad dokumendid

Kehtivad kohalikud ohutuseeskirjad.

- ▶ Lugege, mõistke ja säilitage lisaks käesolevale kasutusjuhendile järgmisi dokumente:
  - Kasutatava löiketööriista kasutusjuhend ja pakend
  - Kasutatava kandesüsteemi kasutusjuhend
  - Aku STIHL AR kasutusjuhend

- „Ühendusjuhtmega võotasku AP“ kasutusjuhend
- Aku STIHL AP ohutusjuhised
- Laadijate STIHL AL 101, 300, 500 kasutusjuhend
- Ohutusalane informatsioon STIHLi akude ja paigaldatud akuga toodete kohta:  
[www.stihl.com/safety-data-sheets](http://www.stihl.com/safety-data-sheets)

## 2.2 Hoiatusjuhiste tähistus tekstis

### ⚠ HOIATUS

Juhis viitab ohtudele, mis võivad põhjustavad raskeid vigastusi või surma.

- ▶ Nimetatud meetmed suudavad raskeid vigastusi või surma vältida.

### JUHIS

Juhis viitab ohtudele, mis võivad materiaalselt kahju põhjustada.

- ▶ Nimetatud meetmed suudavad materiaalselt kahju vältida.

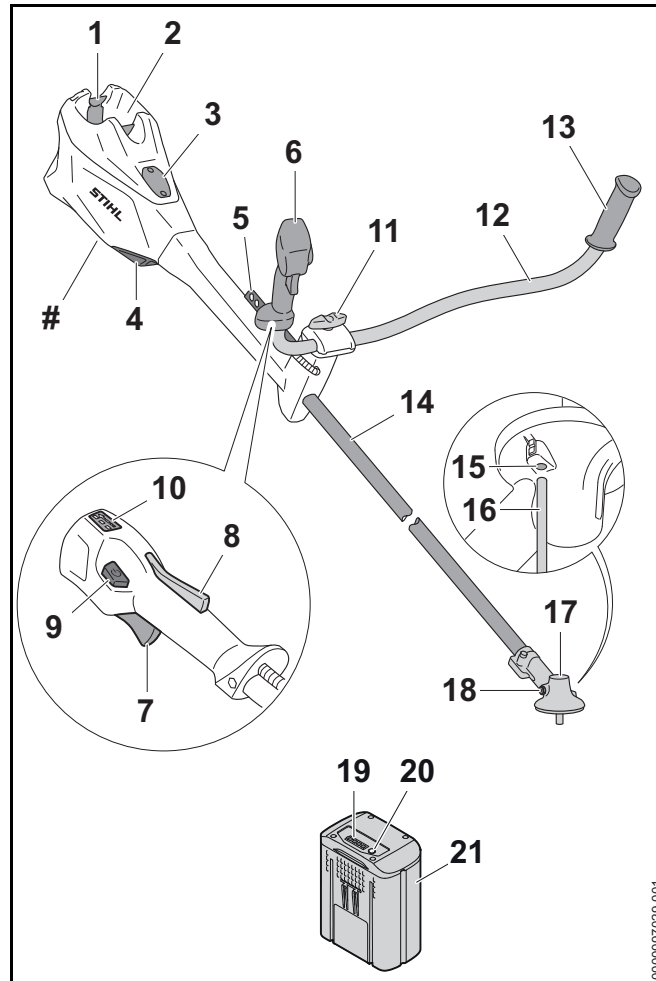
## 2.3 Sümbolid tekstis



Antud sümbol viitab ühele peatükile käesolevas kasutusjuhendis.

## 3 Ülevaade

### 3.1 Mootorvikat ja aku



#### 1 Lukustushoob

Tõkestushoob hoiab akut akušantis.

**2 Akušah**

Akušah võtab vastu aku.

**3 Kate**

Kate toimib kohahoidikuna Smart Connector 2 A jaoks.

**4 õhufilter**

Õhufilter filtreerib mootori poolt sisseimetud õhu.

**5 Perforeeritud plaat**

Aukliist on ette nähtud kandesüsteemi külgeriputamiseks.

**6 Juhtkäepide**

Juhtkäepide on ette nähtud mootorvikati käsitlemiseks, hoidmiseks ja juhtimiseks.

**7 Lülitushoob**

Lülitushoob lülitab mootorvikati sisse ja välja.

**8 Lülitushoova lukustus**

Lülitushoova riiv vabastab lülitushoova.

**9 Vabastusnupp**

Vabastusnupp on mõeldud mootorvikati sisselülitamiseks ja võimsusastme seadistamiseks.

**10 LEDid**

LEDid näitavad seadistatud võimsusastet.

**11 Kruvikäepide**

Käepidepolt pingutab hoidetoru varrel kinni.

**12 Käepideme toru**

Hoidetoru ühendab juhtkäepidet ja käepidet varrega.

**13 Käepide**

Käepide on ette nähtud mootorvikati hoidmiseks ja juhtimiseks.

**14 Vars**

Vars ühendab kõiki detaile.

**15 Pistetorni ava**

Pistetorni avasse sisestatakse pistetorn.

**16 Pistetorn**

Pistetorn blokeerib lõiketööriista paigaldamisel võlli.

**17 Reduktiori korpus**

Reduktiori korpus katab kinni reduktori.

**18 Sulgurpolt**

Sulgurpolt sulgeb STIHLi reduktorimäärde ava.

**19 LEDid**

LEDid näitavad aku laadimisseisundit ja rikkeid.


**20 Suruklahv**

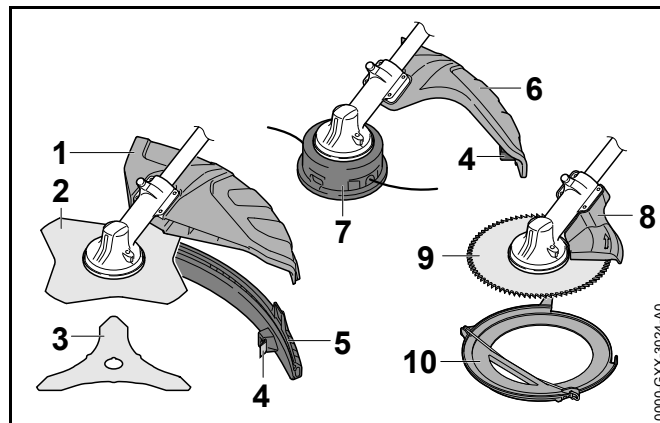
Suruklahv aktiveerib akul asuvad LEDid.

**21 Aku**

Aku varustab mootorvikati energiaga.

**# Võimsussilt koos masina numbriga****3.2 Kaitsmed ja lõiketööriistad**

Kaitsmeid ja lõiketööriistu kujutatakse näitlikult. Kombinatsioonid, mida tohib kasutada, on esitatud käesolevas kasutusjuhendis,  21.

**1 Universaalkaitse**

Universaalkaitse kaitseb kasutajat ülespaisatavate esemete ja lõiketööriistaga kokkupuutumise eest.

**2 Rohulõikeketas**

Rohulõikeketas lõikab rohtu ja umbrohtu.

**3 Võsanuga**

Võsanuga lõikab võsa.

**4 Järkamisnuga**

Järkamisnuga lühendab niitmisjõhvi töö ajal õigele pikkusele.

**5 Kaitseserv**

Põll laiendab universaalkaitset, kasutamiseks niitmispeaga.

**6 Kaitse niitmispeadele**

Niitmispeade kaitse kaitseb kasutajat ülespaisatavate esemete ja niitmispeaga kokkupuutumise eest.

**7 Niitmispea**

Niitmispea hoiab niitmisjõhvi.

**8 Piiraja**

Piiraja kaitseb kasutajat ülespaisatavate esemete eest ja kokkupuute eest saekettaga ning toimib töötamise ajal mootorvikati toena puidul.

**9 Saeketas**

Saeketas saab põõsaid ja puid.

**10 Transpordikaitse**

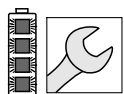
Transpordikaitse kaitseb metallist lõiketööriistaga kokkupuutumise eest.

**3.3 Sümbolid**

Sümbolid võivad olla mootorvikatil, kaitsmel ja akul ning tähendavad järgmist:



1 LED põleb punaselt. Aku on liiga soe või liiga külm.



4 LEDi vilguvad punaselt. Akul esineb rike.



Vajutage vabastusnuppu, et mootorvikat sisse lülitada ja võimsusastmeid seadistada.



See sümbol tähistab vabastusnuppu.



See sümbol tähistab lõiketööriista pöörlemissuunda.

max Ø XXX

See sümbol tähistab lõiketööriista maksimaalset läbimõõtu millimeetrites.



See sümbol tähistab lõiketööriista nimipöördeid.



Direktiivi 2000/14/EÜ kohaselt ühikutes dB(A) garanteeritud helivõimsustase, et toodete heliemiisioone võrreldavaks teha.



Sümboli kõrval olevad andmed viitavad aku energiamahutavusele vastavalt elemendi tootja spetsifikatsioonile. Kasutamisel saadaolev energiasisaldus on väiksem.



Ärge utiliseerige toodet koos olmejäätmetega.

**4 Ohutusjuhised****4.1 Hoiatussümbolid****4.1.1 Hoiatussümbolid**

Mootorvikatil või akul asuvad hoiatussümbolid tähendavad järgmist:



Järgige ohutusjuhiseid ja ohutusmeetmeid.



Lugege, mõistke ja säilitage kasutusjuhendit.



Kandke kaitseprille.

Kui töö ajal võivad esemed alla kukkuda: kandke kaitsekiivrit.



Kandke turvasaapaid.



Kandke kaitsevarustust.



Järgige tagasilöögi kohta ohutusjuhiseid ja nende meetmeid.



Järgige ülespaisatavate esemete kohta ohutusjuhiseid ja nende meetmeid.



Pidage kinni ohutusvahemaast.



Võtke aku enne töökatkestusi, transportimist, hoiupeanekut, hooldust või remonti välja.



Ärge puudutage kuuma pealispinda.



Kaitske akut kuumuse ja tule eest.



Ärge kastke akut vedelikesse.



Pidage kinni akule lubatud temperatuurivahemikust.

#### 4.1.2 Kaitse niitmispedalele

Kaitsmel ja niitmispedel asuvad hoiatussümbolid tähendavad järgmist:



Kasutage seda kaitset niitmispedale jaoks.



Ärge kasutage seda kaitset rohumõikeketaste jaoks.



Ärge kasutage seda kaitset võsanugade jaoks.



Ärge kasutage seda kaitset hekselnugade jaoks.



Ärge kasutage seda kaitset saeketaste jaoks.

#### 4.1.3 Universaalkaitse ja põll

##### Universaalkaitse

Universaalkaitsmel asuvad hoiatussümbolid tähendavad järgmist:





Ärge kasutage seda kaitset niitmiskepeade jaoks ilma põlleta.



Ärge kasutage seda kaitset rohumõõniketaste jaoks.



Ärge kasutage seda kaitset võsanugade jaoks.



Ärge kasutage seda kaitset hekselnugade jaoks.



Ärge kasutage seda kaitset saeketaste jaoks.

### Põll

Põlled asuvad hoiatussümbolid tähendavad järgmist:



Kasutage universaalkaitset koos põlle ja järkamisnoaga niitmiskepeade jaoks.

## 4.2 Sihtotstarbekohane kasutamine

Mootorvikat STIHL FSA 135 on ette nähtud järgmisteks rakendusteks:

- niitmiskepeaga: rohu niitmine
- rohumõõnikettaga: rohu ja umbrohu niitmine
- võsanoaga: võsa niitmine läbimõõduga kuni 20 mm
- saekettaga: põõsaste saagimine läbimõõduga kuni 40 mm

Mootorvikatit saab kasutada vihma korral.

Seda mootorvikatit varustatakse energiaga akult STIHL AP või akult STIHL AR.

## ▲ HOIATUS

- Akud, mis pole STIHLi poolt mootorvikati jaoks heaks kiidetud, võivad tulekahjusid ning plahvatusi põhjustada. Inimesed võivad raskesti vigastada või surma saada ja materiaalne kahju tekkida.
  - ▶ Kasutage mootorvikatit akuga STIHL AP või akuga STIHL AR.
- Kui mootorvikatit või akut ei kasutata sihtotstarbekohaselt, siis võivad inimesed vigastada või surma saada ning materiaalne kahju tekkida.
  - ▶ Kasutage mootorvikatit nii, nagu käesolevas kasutusjuhendis kirjeldatud.
  - ▶ Kasutage akut käesolevas kasutusjuhendis või aku STIHL AR kasutusjuhendis kirjeldatud viisil.

## 4.3 Nõuded kasutajale

### ▲ HOIATUS

- Instrueerimata kasutajad ei suuda mootorvikatit ja akust tulenevaid ohte tuvastada ega hinnata. Kasutaja või teised inimesed võivad raskesti vigastada või surma saada.



- ▶ Lugege, mõistke ja säilitage kasutusjuhendit.

- ▶ Kui mootorvikat või aku antakse teisele isikule edasi: andke kasutusjuhend kaasa.
- ▶ Tehke kindlaks, et kasutaja vastab järgmistele nõuetele:
  - Kasutaja on välja puhanud.
  - Kasutaja on kehaliselt, sensoorselt ja vaimselt võimeline mootorvikatit käsitsema ning sellega töötama. Kui kasutaja on selleks kehaliselt,

sensoorselt ja vaimselt piiratult võimeline, siis tohib kasutaja töötada ainult vastutava isiku järelevalve all või instruksiooni järgi.

- Kasutaja ei suuda mootorvikatist ja akust tulenevaid ohte tuvastada ega hinnata.
  - Kasutaja on täisealine või kasutajale õpetatakse järelevalve all eriala vastavalt siseriiklikele regulatsioonidele.
  - Kasutaja on saanud STIHLi esinduses või asjatundliku isiku poolt instruksiooni enne, kui ta esimest korda mootorvikatiga töötab.
  - Kasutaja teovõime pole alkoholi, ravimite või uimastite tõttu piiratud.
- ▶ Kui esineb ebaselgusi: pöörduge STIHLi esindusse.

#### 4.4 Riietus ja varustus

### ⚠ HOIATUS

- Töö ajal võib mootorvikat pikad juuksed sisse tõmmata. Kasutaja võib tõsiselt vigastada saada.
  - ▶ Siduge ja kinnitage pikad juuksed nii, et need paikneksid õlgadest kõrgemal.
- Töö ajal võidakse esemeid suure kiirusega üles paisata. Kasutaja võib vigastada saada.



- ▶ Kandke liibuvaid kaitseprille. Sobivad kaitseprillid on normi EN 166 või siseriiklike eeskirjade kohaselt kontrollitud ja vastava tähistusega kaubanduses saadaval.

- ▶ Kandke näokaitset.
  - ▶ Kandke vastupidavast materjalist pikki pükse.
- Allakukkuvad esemed võivad peale vigastusi põhjustada.



- ▶ Kui töö ajal võivad esemed alla kukkuda: kandke kaitsekiivrit

- Töö ajal võidakse tolmu üles keerutada. Sissehingatud tolm võib tervist kahjustada ja tekitada allergilisi reaktsioone.
  - ▶ Tolmu üleskeerutamise korral: kandke tolmukaitsemaski.
- Ebasobiv riietus võib puudesse, võsasse ja mootorvikatisse kinni jääda. Sobiva riietuseta kasutajad võivad raskesti vigastada saada.
  - ▶ Kandke liubuvat riietust.
  - ▶ Võtke sallid ja ehted ära.
- Kasutaja võib töö ajal pöörleva lõiketööriistaga kokku puutuda. Kasutaja võib tõsiselt vigastada saada.
  - ▶ Kandke vastupidavast materjalist jalatseid.



- ▶ Kui kasutatakse metallist lõiketööriista: kandke terasninaga turvasaapaid.

- ▶ Kandke vastupidavast materjalist pikki pükse.
- Lõiketööriista paigaldamisel ja eemaldamisel ning puhastamise või hoolduse käigus võib kasutaja lõiketööriistaga või järkamisnoaga kokku puutuda. Kasutaja võib vigastada saada.



- ▶ Kandke vastupidavast materjalist töökindaid.

- Kui kasutaja kannab ebasobivaid jalatseid, siis võib ta libastuda. Kasutaja võib vigastada saada.
  - ▶ Kandke haarduva tallaga tugevaid kinniseid jalatseid.

## 4.5 Tööpiirkond ja ümbrus

### 4.5.1 Mootorvikat

#### **!** HOIATUS

- Kõrvalised isikud, lapsed ja loomad ei suuda mootorvikatist ning ülespaisatud esemetest tulenevaid ohte tuvastada ega hinnata. Kõrvalised isikud, lapsed ja loomad võivad raskesti vigastada saada ning materiaalne kahju tekkida.



- ▶ Hoidke kõrvalised isikud, lapsed ja loomad tööpiirkonnast 15 m raadiuses eemal.

- ▶ Hoidke esemete suhtes 15 m vahemaad.
- ▶ Ärge jätke mootorvikatit järelevalveta.
- ▶ Tehke kindlaks, et lapsed ei saa mootorvikatiga mängida.
- Mootorvikati elektrilised detailid võivad sädemeid tekitada. Sädemed võivad kergesti süttivas või plahvatusvõimelises ümbruses tulekahjusid ning plahvatusi tekitada. Inimesed võivad raskesti vigastada või surma saada ja materiaalne kahju tekkida.
  - ▶ Ärge töötage kergesti süttivas ja plahvatusvõimelises ümbruses.

### 4.5.2 Aku

#### **!** HOIATUS

- Kõrvalised isikud, lapsed ja loomad ei mõista ega suuda hinnata akuga seotud ohte. Kõrvalised isikud, lapsed ja loomad võivad saada raskelt vigastada.
  - ▶ Hoidke kõrvalised isikud, lapsed ja loomad eemal.
  - ▶ Ärge jätke akut järelevalveta.
  - ▶ Veenduge, et lapsed ei saaks akuga mängida.
- Aku pole kõigi keskkonnamõjude eest kaitstud. Aku võib teatud keskkonnamõjude tõttu süttida või plahvatada. Inimesed võivad saada raskelt vigastada ja tekkida võib materiaalne kahju.



- ▶ Kaitske akut kuumuse ja tule eest.
- ▶ Ärge visake akut tulle.



- ▶ Kasutage ja hoidke akut temperatuurivahemikus - 10 °C kuni + 50 °C.



- ▶ Ärge kastke akut vedelikku.

- ▶ Hoidke aku metallesemetest eemal.
- ▶ Aku ei tohi sattuda kõrge rõhu alla.
- ▶ Ärge jätke akut mikrolainete kätte.
- ▶ Kaitske akut kemikaalide ja soolade eest.

## 4.6 Ohutusnõuetele vastav seisund

### 4.6.1 Mootorvikat

Mootorvikat on ohutusnõuetele vastavas seisundis, kui on täidetud järgmised tingimused:

- Mootorvikat on kahjustamata.
- Mootorvikat on puhas.
- Käsitsemiselemendid talitlevad ja on muutmata.
- On paigaldatud käesolevas kasutusjuhendis mainitud löiketööriista ja kaitsme kombinatsioon.
- Löiketööriist ja kaitse on õigesti paigaldatud.
- On paigaldatud antud mootorvikati STIHLi originaaltarvikud.
- Tarvikud on õigesti paigaldatud.

## ⚠ HOIATUS

- Ohutusnõuetele mittevastavas seisundis ei saa detailid enam õigesti talitleda ja ohutusseadiste toime võidakse tühistada. Inimesed võivad raskesti vigastada või surma saada.
  - ▶ Töötage kahjustamata mootorvikatiga.
  - ▶ Kui mootorvikat on määrdunud: puhastage mootorvikat.
  - ▶ Ärge muutke mootorvikatit. Erand: käesolevas kasutusjuhendis mainitud löiketööriista ja kaitsme kombinatsiooni paigaldamine.
  - ▶ Kui käsitemiselemendid ei talitle: ärge töötage mootorvikatiga.
  - ▶ Paigaldage antud mootorvikati STIHLi originaalvarvikuid.
  - ▶ Paigaldage löiketööriist ja kaitse käesolevas kasutusjuhendis kirjeldatud viisil.
  - ▶ Paigaldage varvikud nii, nagu käesolevas kasutusjuhendis või varviku kasutusjuhendis kirjeldatud.
  - ▶ Ärge pistke mootorvikati avadesse esemeid.
  - ▶ Vahetage kulunud või kahjustatud juhisesildid välja.
  - ▶ Kui esineb ebaselgusi: pöörduge STIHLi esindusse.

### 4.6.2 Kaitse

Kaitse on ohutusnõuetele vastavas seisundis, kui on täidetud järgmised tingimused:

- Kaitse on kahjustamata.
- Kui kasutatakse järkamisnuga ja põlle: Järkamisnuga ja põll on õigesti paigaldatud.

## ⚠ HOIATUS

- Ohutusnõuetele mittevastavas seisundis ei saa detailid enam õigesti talitleda ja ohutusseadiste toime võidakse tühistada. Kasutaja võib raskesti vigastada saada.
  - ▶ Töötage kahjustamata kaitsmega.
  - ▶ Kui kasutatakse järkamisnuga ja põlle: Töötage õigesti paigaldatud järkamisnoga ja õigesti paigaldatud põllega.
  - ▶ Kui esineb ebaselgusi: pöörduge STIHLi esindusse.

### 4.6.3 Niitmispea

Niitmispea on ohutusnõuetele vastavas seisundis, kui on täidetud järgmised tingimused:

- Niitmispea on kahjustamata.
- Niitmispea pole blokeeritud.
- Niitmisjõhvid on õigesti paigaldatud.
- Kulumispiirid pole ületatud.

## ⚠ HOIATUS

- Ohutusnõuetele mittevastavas seisundis võivad niitmispea või niitmisjõhvi osad vabaneda ning eemale paiskuda. Inimesed võivad raskesti vigastada saada.
  - ▶ Töötage kahjustamata niitmispeaga.
  - ▶ Ärge asendage niitmisjõhve metallist esemetega.
  - ▶ Jälgige kulumispiire ja pidage neist kinni.
  - ▶ Kui esineb ebaselgusi: pöörduge STIHLi esindusse.

### 4.6.4 Metallist löiketööriist

Metallist löiketööriist on ohutusnõuetele vastavas seisundis, kui on täidetud järgmised tingimused:

- Metallist löiketööriist ja paigaldusosad on kahjustamata.
- Metallist löiketööriist pole deformeerunud.
- Metallist löiketööriist on õigesti paigaldatud.
- Metallist löiketööriist on õigesti teritatud.

- Metallist löiketööriista pole lõikeservades kraati.
- Kulumispiirid pole ületatud.

## **⚠ HOIATUS**

- Ohutusnõuetele mittevastavas seisundis võivad metallist löiketööriista osad vabaneda ja eemale paiskuda. Inimesed võivad raskesti vigastada saada.
  - ▶ Töötage kahjustamata metallist löiketööriistaga ja kahjustamata paigaldusosadega.
  - ▶ Teritage metallist löiketööriista õigesti.
  - ▶ Eemaldage kraatid lõikeservades viiliga.
  - ▶ Laske metallist löiketööriist STIHLi esinduses tasakaalustada.
  - ▶ Jälgige kulumispiire ja pidage neist kinni.
  - ▶ Kui esineb ebaselgusi: pöörduge STIHLi esindusse.

### 4.6.5 Aku

Aku on ohutusnõuetele vastavas olekus, kui täidetud on järgmised tingimused.

- Aku on kahjustamata.
- Aku on puhas ja kuiv.
- Aku töötab ja seda pole muudetud.

## **⚠ HOIATUS**

- Kui aku ei ole ohutusnõuetele vastavas olekus, ei saa sellega enam ohutult töötada. Inimesed võivad saada raskelt vigastada.
  - ▶ Töötage akuga, mis ei ole kahjustatud ning on töökorras.
  - ▶ Ärge laadige kahjustunud või defektset akut.
  - ▶ Kui aku on määrdunud või märg: puhastage aku ära ja laske kuivada.
  - ▶ Ärge akut muutke.
  - ▶ Ärge pistke aku avadesse esemeid.

- ▶ Ärge ühendage ja lühistage aku kontakte metallesemetega.
- ▶ Ärge akut avage.
- ▶ Vahetage kulunud või kahjustatud sildid välja.

- Kahjustunud akut võib akuvedelik välja voolata. Vedeliku sattumine nahale või silma võib nahka või silmi ärritada.
  - ▶ Vältige vedelikuga kokkupuutumist.
  - ▶ Nahale sattumisel: peske kokkupuutunud kohti rohke vee ja seebiga.
  - ▶ Silma sattumisel: loputage silmi vähemalt 15 minutit rohke veega ja pöörduge arsti poole.
- Kahjustunud või vigane aku võib ebatavaliselt haiseda, suitseda või põleda. Inimesed võivad saada raskelt vigastada või surma ja tekkida võib materiaalne kahju.
  - ▶ Kui aku haiseb ebatavaliselt või suitseb: ärge akut kasutage ja hoidke see põlevatest materjalidest eemal.
  - ▶ Kui aku põleb: proovige kustutada akut tulekustuti või veega.

### 4.7 Töötamine

## **⚠ HOIATUS**

- Kasutaja ei saa teatud kindlates olukordades enam kontsentreeritult töötada. Kasutaja võib komistada, kukkuda ja raskesti vigastada saada.
  - ▶ Töötage rahulikult ja läbimõeldult.
  - ▶ Kui valgustingimused ja nähtavustingimused on halvad: ärge töötage mootorvikatiga.
  - ▶ Käsitsege mootorvikatit üksi.
  - ▶ Juhtige löiketööriista maapinna lähedal.
  - ▶ Pöörake tähelepanu takistustele.
  - ▶ Töötage maapinnal seistes ja hoidke tasakaalu.
  - ▶ Kui tekivad väsimusnähud: tehke tööpaus.

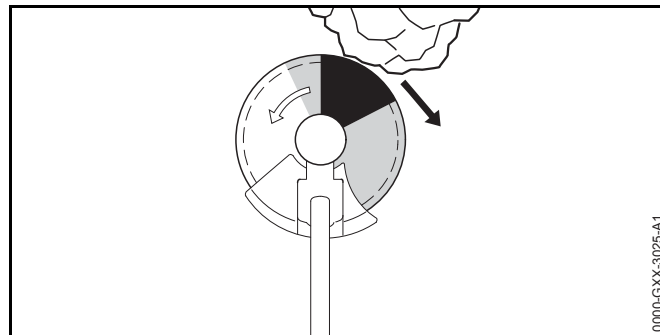
- Pöörlev lõiketööriist võib kasutajat löigata. Kasutaja võib raskesti vigastada saada.
  - ▶ Ärge puudutage pöörlevat tööriista.
  - ▶ Kui lõiketööriist on mingi esemega blokeeritud: Lülitage mootorvikat välja ja võtke aku välja. Kõrvaldage alles siis ese.
- Kui mootorvikat muutub töö ajal või käitub ebatavaliselt, siis ei pruugi olla mootorvikat ohutusnõuetele vastavas seisundis. Inimesed võivad raskesti vigastada saada ja materiaalne kahju tekkida.
  - ▶ Lõpetage töö, võtke aku välja ja pöörduge STIHLi esindusse.
- Töö ajal võivad tekkida mootorvikati tõttu vibratsioonid.
  - ▶ Kandke kindaid.



- ▶ Tehke tööpause.
- ▶ Kui tekivad verevarustushäire ilmingud: pöörduge arsti poole.
- Kui lõiketööriist tabab töö ajal võõrast eset, siis võidakse see või selle osad suure kiirusega üles paisata. Inimesed võivad vigastada saada ja materiaalne kahju tekkida.
  - ▶ Eemaldage tööpiirkonnast võõrad esemed.
- Kui pöörlev metallist lõiketööriist tabab kõva eset, siis võivad sädemed tekkida ja metallist lõiketööriist kahjustada saada. Sädemed võivad kergesti süttivas ümbruses tulekahjusid põhjustada. Inimesed võivad raskesti vigastada või surma saada ja materiaalne kahju tekkida.
  - ▶ Ärge töötage kergesti süttimisvõimelises ümbruses.
  - ▶ Tehke kindlaks, et metallist lõiketööriist on ohutusnõuetele vastavas seisundis.

- Kui lülitushoob lastakse lahti, siis pöörleb lõiketööriist veel lühikest aega edasi. Inimesed võivad raskesti vigastada saada.
  - ▶ Oodake, kuni lõiketööriist enam ei pöörle.
- Ohuolukordades võib kasutaja paanikasse sattuda ega suuda kandesüsteemi maha võtta. Kasutaja võib raskesti vigastada saada.
  - ▶ Harjutage kandesüsteemi mahavõtmist.

## 4.8 Reaktsioonijõud



Tagasilöök võib tekkida järgmisel põhjusel:

- Pöörlev metallist lõiketööriist tabab halliga märgistatud piirkonnas või mustaga märgistatud piirkonnas kõva eset ja pidurdatakse kiiresti seisma.
- Pöörlev metallist lõiketööriist on kinni kiilunud.

Tagasilöögi tekkimise suurim oht valitseb märgistatud piirkonnas.

## ⚠ HOIATUS

- Selle põhjuse tõttu võidakse lõiketööriista pöörlemisliikumist tugevasti pidurdada või see peatada ja lõiketööriista võidakse paremale või kasutaja poole tõugata (must nool). Kasutaja võib mootorvikati üle kontrolli kaotada. Inimesed võivad raskesti vigastada või surma saada.
  - ▶ Hoidke mootorvikatit mõlema käega kinni.
  - ▶ Töötage käesolevas kasutusjuhendis kirjeldatud viisil.

- ▶ Ärge töötage mustalt märgistatud piirkonnaga.
- ▶ Kasutage käesolevas kasutusjuhendis mainitud löiketööriista, kaitsme ja kandesüsteemi kombinatsiooni.
- ▶ Teritage metallist löiketööriista õigesti.
- ▶ Töötage täisgaasiga.

## 4.9 Transportimine

### 4.9.1 Mootorvikat

#### ⚠ HOIATUS

- Töö ajal võib reduktori korpus kuumaks minna. Kasutaja võib ennast põletada.



- ▶ Ärge puudutage kuumu reduktori korpus.

- Transportimise ajal võib mootorvikat ümber kukkuda või liikuda. Inimesed võivad vigastada saada ja materiaalne kahju tekkida.



- ▶ Võtke aku välja.

- ▶ Kui on paigaldatud metallist löiketööriist: paigaldage transpordikaitse.
- ▶ Kindlustage mootorvikat pingutusrihmade, rihmade või võrguga nii, et see ei saa ümber kukkuda ega liikuda.

### 4.9.2 Aku

#### ⚠ HOIATUS

- Aku pole kõigi ümbrusmõjude eest kaitstud. Kui aku on allutatud teatud kindlatele ümbrusmõjudele, siis võib aku kahjustada saada ja materiaalne kahju tekkida.
  - ▶ Ärge transportige kahjustatud akut.
  - ▶ Transportige akut elektrit mittejuhtivas pakendis.

- Transportimise ajal võib aku ümber kukkuda või liikuda. Inimesed võivad vigastada saada ja materiaalne kahju tekkida.
  - ▶ Pakendage aku pakendisse nii, et see ei saa liikuda.
  - ▶ Kindlustage pakend nii, et see ei saa liikuda.

## 4.10 Säilitamine

### 4.10.1 Mootorvikat

#### ⚠ HOIATUS

- Lapsed ei suuda mootorvikatist tulenevaid ohte tuvastada ega hinnata. Lapsed võivad raskesti vigastada saada.



- ▶ Võtke aku välja.

- ▶ Kui on paigaldatud metallist löiketööriist: paigaldage transpordikaitse.

- ▶ Säilitage mootorvikatit väljaspool laste käeulatust.

- Mootorvikati elektrilised kontaktid ja metallist detailid võivad niiskuse tõttu korrodeeruda. Mootorvikat võib kahjustada saada.



- ▶ Võtke aku välja.

- ▶ Säilitage mootorvikatit puhta ja kuivana.

#### 4.10.2 Aku

### ⚠ HOIATUS

- Lapsed ei suuda akust tulenevaid ohte tuvastada ega hinnata. Lapsed võivad raskesti vigastada saada.
  - ▶ Säilitage akut väljaspool laste käeulatust.
- Aku pole kõigi ümbrusmõjude eest kaitstud. Kui aku on allutatud teatud kindlatele ümbrusmõjudele, siis võib aku kahjustada saada.
  - ▶ Säilitage akut puhta ja kuivana.
  - ▶ Säilitage akut suletud ruumis.
  - ▶ Säilitage akut mootorvikatist ja laadijast eraldi.
  - ▶ Säilitage akut elektrit mittejuhtivas pakendis.
  - ▶ Säilitage akut temperatuurivahemikus - 10 °C ja + 50 °C vahel.

#### 4.11 Puhastamine, hooldamine ja remontimine

### ⚠ HOIATUS

- Kui puhastuse, hoolduse või remondi ajal on aku sisse pandud, siis võidakse mootorvikat ettekatsetamata sisse lülitada. Inimesed võivad raskesti vigastada saada ja materiaalne kahju tekkida.



- ▶ Võtke aku välja.

- Töö ajal võib reduktori korpus kuumaks minna. Kasutaja võib ennast põletada.



- ▶ Ärge puudutage kuumu reduktori korpust.

- Teravatoimelised puhastusvahendid, veejoaga pesemine või torkavad esemed võivad mootorvikatit, kaitset, löiketööriista või akut kahjustada. Kui mootorvikatit, kaitset, löiketööriista või akut ei puhastata õigesti, siis ei

pruugi detailid enam õigesti talitleda ja ohutusseadiste toime võidakse tühistada. Inimesed võivad raskesti vigastada saada.

- ▶ Puhastage mootorvikatit, kaitset, löiketööriista ja akut käesolevas kasutusjuhendis kirjeldatud viisil.
- Kui mootorvikatit, kaitset, löiketööriista või akut ei hooldata või remondita õigesti, siis ei pruugi detailid enam õigesti talitleda ja ohutusseadiste toime võidakse tühistada. Inimesed võivad raskesti vigastada või surma saada.
  - ▶ Ärge hooldage või remontige mootorvikatit, kaitset ja akut ise.
  - ▶ Kui mootorvikatit, kaitset või akut tuleb hooldada või remontida: pöörduge STIHLi esindusse.
  - ▶ Hooldage löiketööriista nii, nagu on kasutatava löiketööriista kasutusjuhendis või kasutatava löiketööriista pakendil kirjeldatud.
- Kasutaja võib ennast löiketööriista puhastamise ajal teravatel lõikeservadel lõigata. Kasutaja võib vigastada saada.



- ▶ Kandke vastupidavast materjalist töökindaid.



## 5 Mootorvikati kasutusvalmis tegemine

### 5.1 Mootorvikati kasutusvalmis seadmine

Iga kord enne töö algust peate viima läbi järgmised sammud:

- ▶ Tehke kindlaks, et järgmised detailid on ohutusnõuetele vastavas seisundis:
  - Mootorvikat, 4.6.1.
  - Kaitse, 4.6.2.
  - niitmispea või metallist lõiketööriist, 4.6.3 või 4.6.4.
  - Aku, 4.6.5.
- ▶ Kontrollige akut, 11.2.
- ▶ Laadige aku täielikult nii, nagu laadijate STIHL AL 101, 300, 500 kasutusjuhendis kirjeldatud.
- ▶ Mootorvikati puhastamine, 16.1.
- ▶ Kahekäe-käepideme paigaldamine, 7.1.
- ▶ Valige välja lõiketööriista, kaitse ja kandesüsteemi kombinatsioon, 21.
- ▶ Kaitse paigaldamine, 7.2.1.
- ▶ Kui universaalkaitset kasutatakse koos niitmispeaga: paigaldage põll ja järkamisnuga, 7.3.1.
- ▶ Paigaldage niitmispea või metallist lõiketööriist, 7.4.1 või 7.5.1.
- ▶ Pange kandesüsteem selga ja seadistage, 8.1.
- ▶ Mootorvikati balansseerimine, 8.3.
- ▶ Kahekäe-käepideme reguleerimine, 8.2.
- ▶ Käsitsemiselementide kontrollimine, 11.1.
  - ▶ Kui käsitsemiselementide kontrolli ajal vilguvad 3 LEDi punaselt: võtke aku välja ja pöörduge STIHLi esindusse. Mootorvikatil esineb rike.
- ▶ Kui samme ei saa läbi viia: ärge kasutage mootorvikatit ja pöörduge STIHLi esindusse.

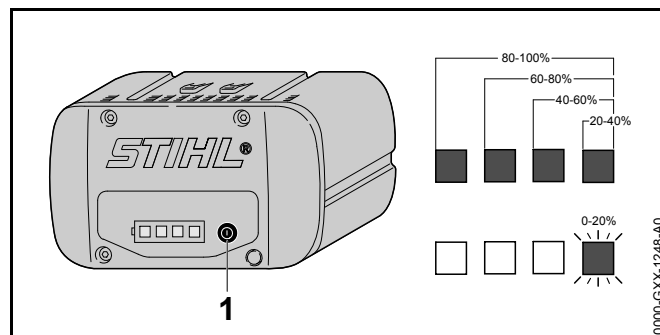
## 6 Aku laadimine ja LEDid

### 6.1 Aku laadimine

Laadimisaeg sõltub erinevatest teguritest, nt aku temperatuurist või ümbrustemperatuurist. Tegelik laadimisaeg võib esitatud laadimisajast kõrvale kalduda. Laadimisaeg on esitatud [www.stihl.com/charging-times](http://www.stihl.com/charging-times) all.

- ▶ Laadige akut laadijate STIHL AL 101, 300, 500 kasutusjuhendis kirjeldatud viisil.

### 6.2 Laadimisseisundi näitamine



- ▶ Vajutage suruklahvi (1). LEDid põlevad u 5 sekundit roheliselt ja näitavad laadimisseisundit.
- ▶ Kui parem LED vilgub roheliselt: Laadige akut.

### 6.3 LEDid akul

LEDid võivad näidata aku laadimisseisundit või rikkeid. LEDid võivad roheliselt või punaselt põleda või vilkuda.

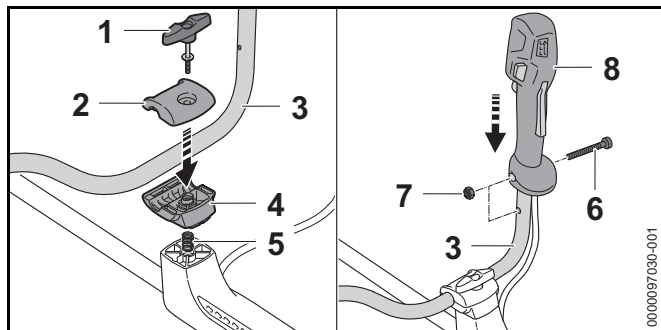
Kui LEDid põlevad või vilguvad roheliselt, siis näidatakse laadimisseisundit.

- ▶ Kui LEDid põlevad või vilguvad punaselt: kõrvaldage rikked, 19. Mootorvikatis või akus esineb rike.

## 7 Mootorvikati kokkupanemine

### 7.1 Kahekäe-käepideme paigaldamine

- ▶ Lülitage mootorvikat välja ja võtke aku välja.

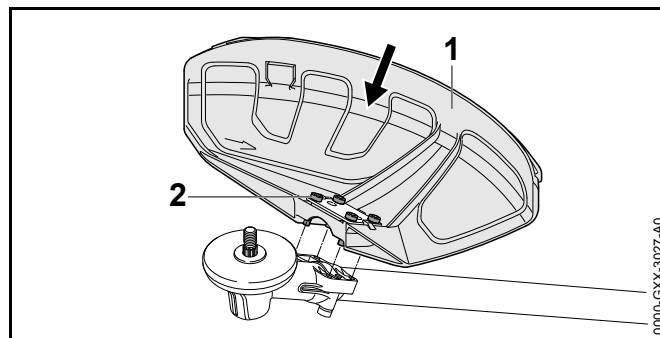


- ▶ Keerake käepidepolt (1) välja.
  - ▶ Võtke pingutusliiad (2 ja 4) maha.
  - ▶ Pange hoidetoru (3) alumise pingutusliia (4) sisse.
  - ▶ Pange ülemine pingutusliid (2) peale.
  - ▶ Pange vedru (5) altpoolt alumise pingutusliia (4) sisse.
  - ▶ Pange pingutusliiad (2 ja 4) varrele ja keerake sisse käepidepolt (1).
  - ▶ Keerake hoidetoru (3) üles.
  - ▶ Pingutage käepidepolt (1) kinni.
  - ▶ Keerake polt (6) välja.
  - ▶ Pange juhtkäepide (7) nii hoidetoru (3) peale, et juhtkäepideme ava on hoidetoru avaga kohakuti ja lülitushoob on suunatud reduktorikorpuse poole.
  - ▶ Pange mutter (7) sisse.
  - ▶ Keerake polt (6) sisse ja pingutage tugevasti kinni.
- Kahekäe-käepidet ei pea jälle maha võtma.

### 7.2 Kaitsme paigaldamine ja mahavõtmine

#### 7.2.1 Kaitse paigaldamine

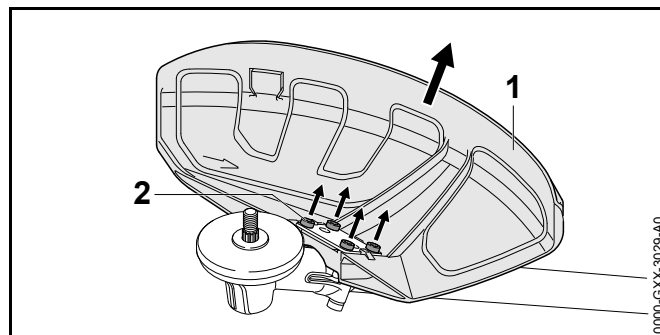
- ▶ Lülitage mootorvikat välja ja võtke aku välja.



- ▶ Lükake kaitse (1) lõpuni reduktori korpusel olevatesse juhikutesse.
- ▶ Keerake poldid (2) sisse ja pingutage tugevasti kinni.

#### 7.2.2 Kaitsme mahavõtmine

- ▶ Lülitage mootorvikat välja ja võtke aku välja.

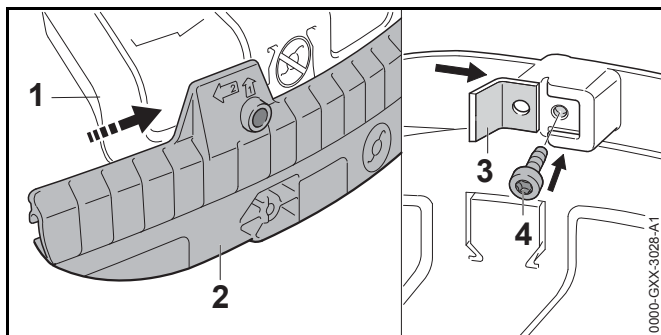


- ▶ Keerake poldid (2) välja.
- ▶ Tõmmake kaitse (1) maha.

### 7.3 Põlle paigaldamine ja mahavõtmine

#### 7.3.1 Põlle paigaldamine

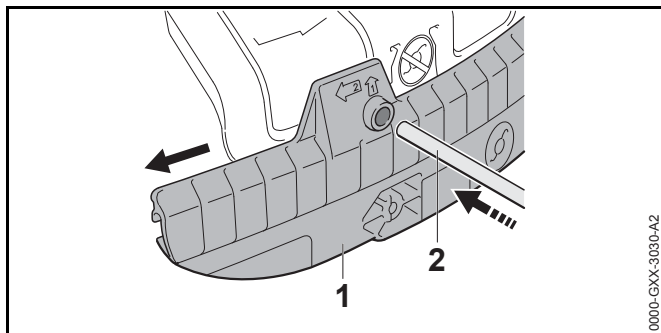
- ▶ Lülitage mootorvikat välja ja võtke aku välja.



- ▶ Lükake põlle alumine juhtsoon (2) universaalkaitsme (1) liistule, kuni see kuuldavalt fikseerub.
- ▶ Lükake järkamisnuga (3) põlle juhtsoone (2) sisse.
- ▶ Keerake polt (4) sisse ja pingutage tugevasti kinni.

### 7.3.2 Põlle mahavõtmine

- ▶ Lülitage mootorvikat välja ja võtke aku välja.

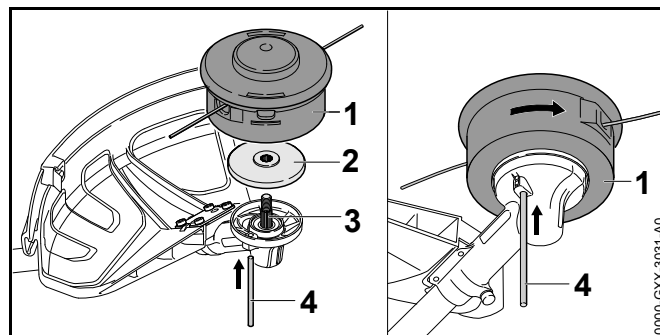


- ▶ Lükake pistetorn (2) põlle ava (1) sisse.
  - ▶ Tõmmake põll (1) koos pistetorniga (2) maha.
- Järkamisnuga põlled (1) pole tarvis uuesti maha monteerida.

## 7.4 Niitmispea paigaldamine ja mahavõtmine

### 7.4.1 Niitmispea paigaldamine

- ▶ Lülitage mootorvikat välja ja võtke aku välja.



- ▶ Asetage survetaldrik (2) võlliile (3), nii et väiksem läbimõõt oleks suunatud ülespoole.
- ▶ Pange niitmispea (1) võlli (3) peale ja pöörake käsitsi vastupäeva.
- ▶ Vajutage pistetorn (4) lõpuni avasse ja hoidke vajutatult.
- ▶ Pöörake niitmispead (1) senikaua vastupäeva, kuni pistetorn (4) fikseerub. Võll (3) on blokeeritud.
- ▶ Pingutage niitmispea (1) tugevasti käega kinni.
- ▶ Tõmmake pistetorn (4) välja.

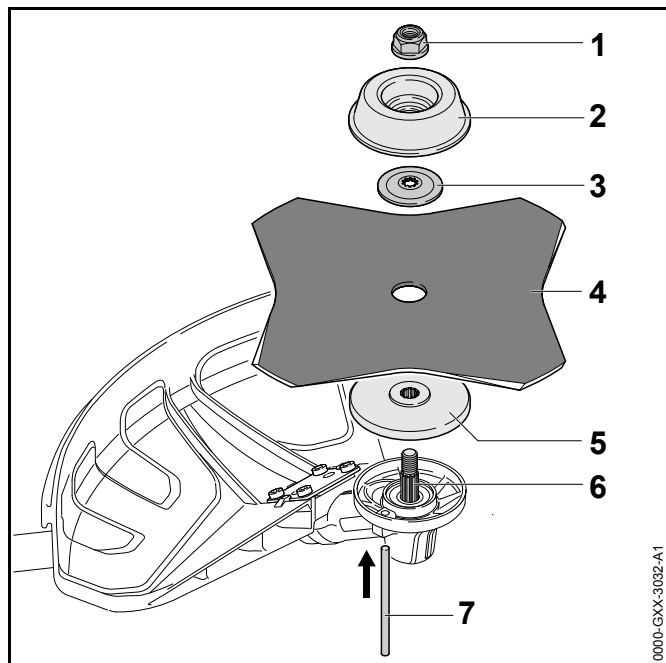
### 7.4.2 Niitmispea mahavõtmine

- ▶ Lülitage mootorvikat välja ja võtke aku välja.
- ▶ Vajutage pistetorn lõpuni avasse ja hoidke vajutatult.
- ▶ Pöörake senikaua niitmispead, kuni pöörake fikseerub. Võll on blokeeritud.
- ▶ Keerake niitmispea päripäeva välja.
- ▶ Võtke survetaldrik maha.
- ▶ Tõmmake pistetorn välja.

## 7.5 Metallist lõiketööriista paigaldamine ja mahavõtmine

### 7.5.1 Metallist lõiketööriista paigaldamine

- ▶ Lülitage mootorvikat välja ja võtke aku välja.



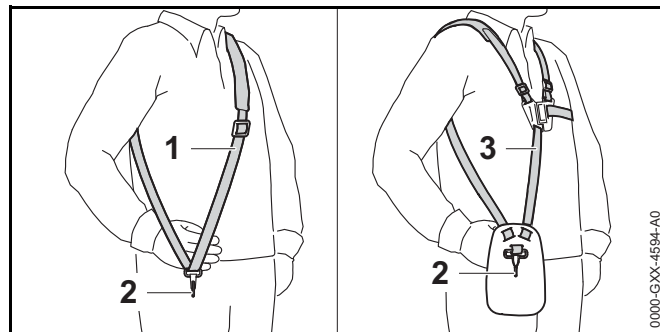
- ▶ Asetage survetaldrik (5) völliile (6), nii et väiksem läbimõõt oleks suunatud ülespoole.
- ▶ Asetage lõiketööriista (4) survetaldrikule (5). Kui kasutatakse saeketast või rohkem kui 4 teraga rohulõikeketast: joondage lõikeservad nii välja, et need näitavad samasse suunda nagu pöörlemissuuna nool kaitsmel.
- ▶ Pange surveseib (3) nii metallist lõiketööriista (4) peale, et kumerus on ülespoole suunatud.
- ▶ Pange töotaldrik (2) surveseibi (3) peale, et suletud külg on ülespoole suunatud.
- ▶ Vajutage pistetorn (7) lõpuni avasse ja hoidke vajutatult.
- ▶ Pöörake metallist lõiketööriista (4) senikaua vastupäeva, kuni pistetorn (7) fikseerub. Völli (6) on blokeeritud.
- ▶ Keerake mutter (1) vastupäeva peale ja pingutage tugevasti kinni.
- ▶ Tõmmake pistetorn (7) välja.

### 7.5.2 Metallist lõiketööriista mahavõtmine

- ▶ Lülitage mootorvikat välja ja võtke aku välja.
- ▶ Vajutage pistetorn lõpuni avasse ja hoidke vajutatult.
- ▶ Pöörake metallist lõiketööriista senikaua päripäeva, kuni pistetorn fikseerub. Völli on blokeeritud.
- ▶ Keerake mutter päripäeva maha.
- ▶ Võtke töotaldrik, surveseib, metallist lõiketööriist ja survetaldrik maha.
- ▶ Tõmmake pistetorn välja.

## 8 Mootorvikati seadistamine kasutajale

### 8.1 Pange kandesüsteem selga ja seadistage



- ▶ Pange üheõlarihm (1) või topeltõlarihm (3) peale.
- ▶ Seadistage üheõlarihm (1) või topeltõlarihm (3) nii, et karabiinkonks (2) asub umbes käe laiause võrra paremast puusast allpool.

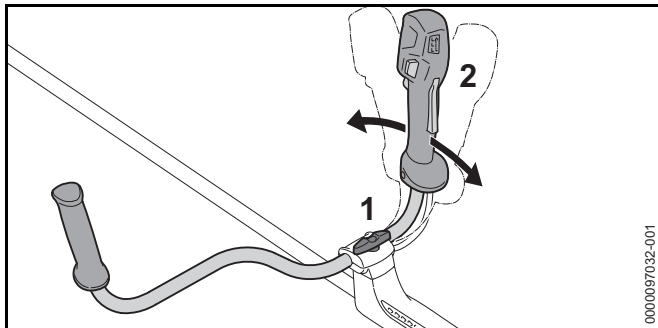
Muud kandesüsteemid, mida tohib kasutada, on toodud käesolevas kasutusjuhendis, 21.

### 8.2 Kahekäe-käepideme reguleerimine

Kahekäe-käepidet saab kasutaja kehakasvust sõltuvalt erinevatesse positsioonidesse seada.

- ▶ Lülitage mootorvikat välja ja võtke aku välja.

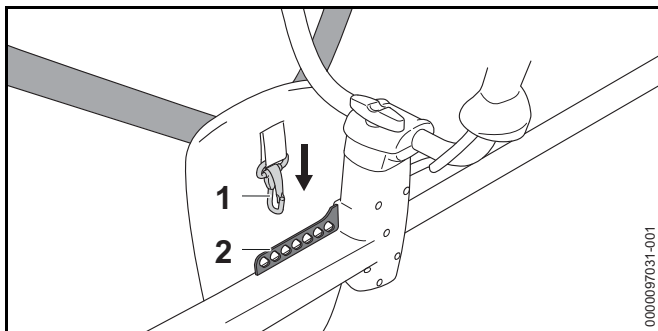
- ▶ Riputage mootorvikat aukliistu abil kandesüsteemi karabiinhaagi külge.



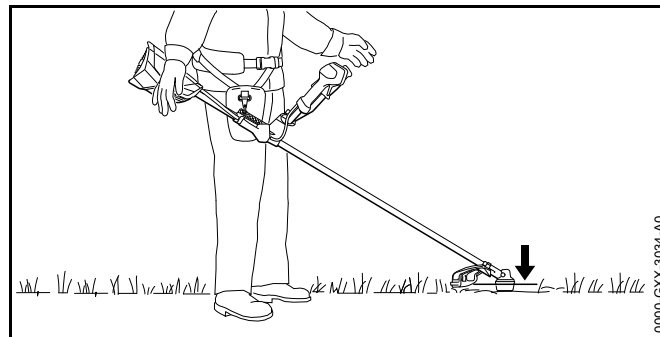
- ▶ Vabastage käepidepolt (1).
- ▶ Kallutage kahekäe-käepide (2) soovitud positsiooni.
- ▶ Pingutage käepidepolt (1) tugevasti kinni.

### 8.3 Mootorvikati balansseerimine

- ▶ Lülitage mootorvikat välja ja võtke aku välja.



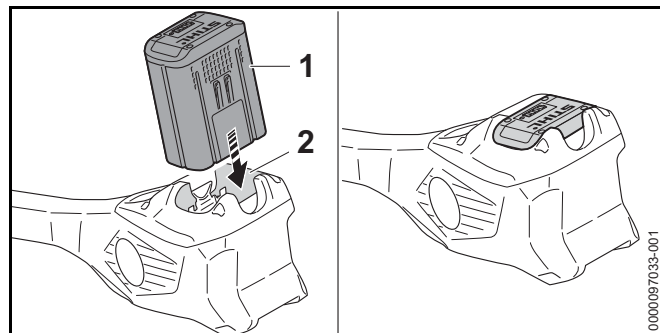
- ▶ Riputage aukliist (2) karabiinkonksu (1) külge.



- ▶ Laske mootorvikatil välja balansseerida, et lõiketööriist toetub kergelt maapinnale.
- ▶ Kui mootorvikatit ei saa välja balansseerida: Riputage karabiinhaak (1) aukliistu (2) teise ava külge ja balansseerige uuesti.

## 9 Aku sissepanemine ja väljavõtmine

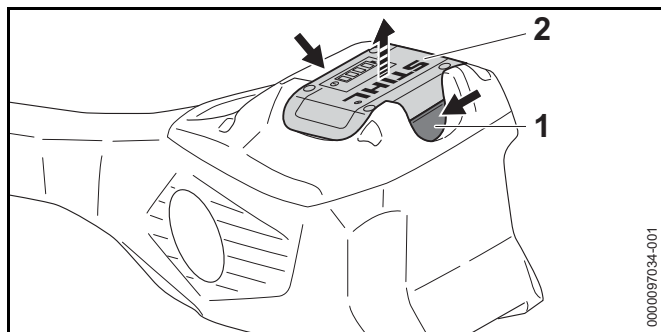
### 9.1 Aku sissepanemine



- ▶ Vajutage aku (1) lõpuni akušahti (2).
- Aku (1) fikseerub klõpsuga ja on lukustatud.

### 9.2 Võtke aku välja

- ▶ Asetage mootorvikat tasasele pinnale.

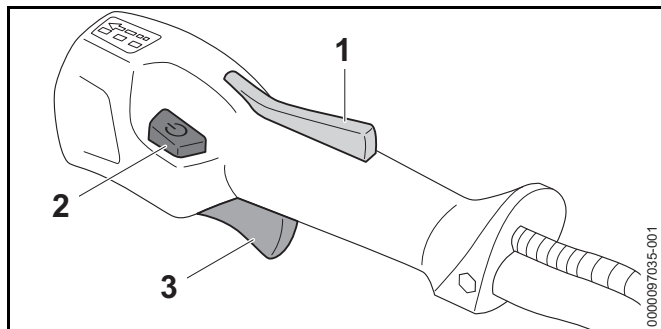


- ▶ Vajutage mõlemat tõkestushooba (1).  
Aku (2) on lahti lukustatud ja selle saab välja võtta.

## 10 Mootorvikati sisselülitamine ja väljalülitamine

### 10.1 Mootorvikati sisselülitamine

- ▶ Hoidke mootorvikatit parema käega juhtkäepidemest kinni nii, et põial hoiab juhtkäepideme ümbert kinni.
- ▶ Hoidke mootorvikatit vasaku käega käepidemest kinni nii, et põial hoiab käepideme ümbert kinni.



- ▶ Vajutage käega lülitushoova riivi (1) ja hoidke vajutatult.
- ▶ Vajutage vabastusnuppu (2).  
LEDid põlevad ja näitavad viimati seadistatud võimsusastet.

- ▶ Vajutage nimetissõrmega lülitushooba (3) ja hoidke vajutatult.

Mootorvikat kiirendab ja löiketööriist pöörleb.

Mida kaugemale on lülitushoob (3) vajutatud, seda kiiremini löiketööriist pöörleb.

Mootorvikat tuvastab võimsusastmel 3 paigaldatud löiketööriista ning seadistab automaatselt õige maksimumpöördearvu.

Kui lülitushoob (3) ja lülitushoova riiv (1) pärast sisselülitamist lahti lastakse, vilguvad LEDid veel 5 sekundi jooksul. Kuni LEDid vilguvad, saab mootorvikati ilma vabastusnuppu (2) vajutamata uuesti sisse lülitada.

### 10.2 Mootorvikati väljalülitamine

- ▶ Laske lülitushoob ja lülitushoova riiv lahti.
- ▶ Oodake, kuni löiketööriist enam ei pöörle.
- ▶ Kui löiketööriist pöörleb edasi: võtke aku välja ja pöörduge STIHLi esindusse.  
Mootorvikat on defektne.

## 11 Mootorvikati ja aku kontrollimine

### 11.1 Käsitsemiselementide kontrollimine

#### Lülitushoova riiv ja lülitushoob

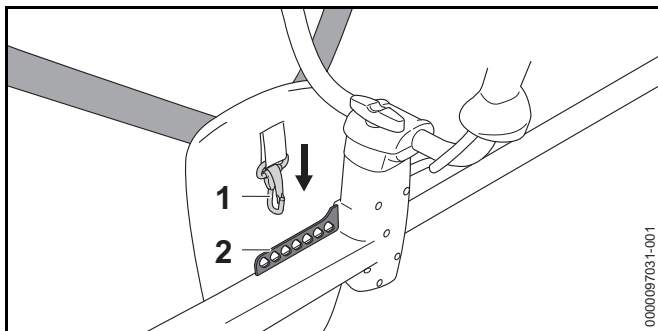
- ▶ Võtke aku välja.
- ▶ Proovige lülitushooba vajutada ilma lülitushoova riivi vajutamata.
- ▶ Kui lülitushooba saab vajutada: ärge kasutage mootorvikatit ja pöörduge STIHLi esindusse.  
Lülitushoova riiv on defektne.
- ▶ Vajutage lülitushoova riivi ja hoidke vajutatult.
- ▶ Vajutage lülitushooba ja laske jälle lahti.
- ▶ Kui lülitushoob või lülitushoova riiv liigub raskelt või ei vetru lähtepositsiooni tagasi: ärge kasutage mootorvikatit ja pöörduge STIHLi esindusse.  
Lülitushoob või lülitushoova riiv on defektne.

**Mootorvikati sisselülitamine**

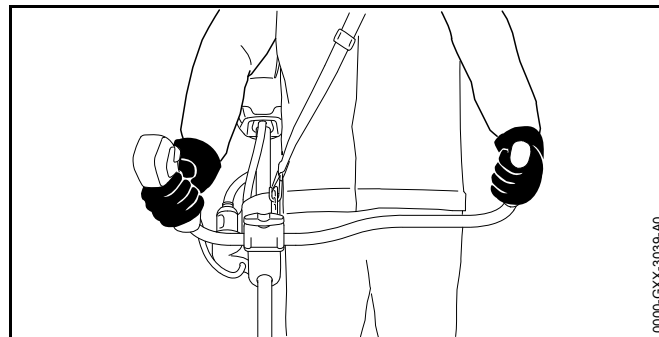
- ▶ Pange aku sisse.
- ▶ Vajutage lülitushoova riivi ja hoidke vajutatult.
- ▶ Vajutage vabastusnuppu.
- ▶ Vajutage lülitushooba ja hoidke vajutatult. Lõiketööriist pöörleb.
- ▶ Kui 3 LEDi vilguvad akul punaselt: võtke aku välja ja pöörduge STIHLi esindusse. Mootorvikatil esineb rike.
- ▶ Laske lülitushoob lahti. Lühikese aja möödudes lõiketööriist enam ei pöörle.
- ▶ Kui lõiketööriist pöörleb edasi: võtke aku välja ja pöörduge STIHLi esindusse. Mootorvikat on defektne.

**11.2 Aku kontrollimine**

- ▶ Vajutage akul suruklahvi. LEDid põlevad või vilguvad.
- ▶ Kui LEDid ei põle või ei vilgu: ärge kasutage akut ja pöörduge STIHLi esindusse. Akul esineb rike.

**12 Mootorvikatiga töötamine****12.1 Mootorvikati hoidmine ja juhtimine**

- ▶ Riputage aukliist (2) karabiinkonksu (1) külge.

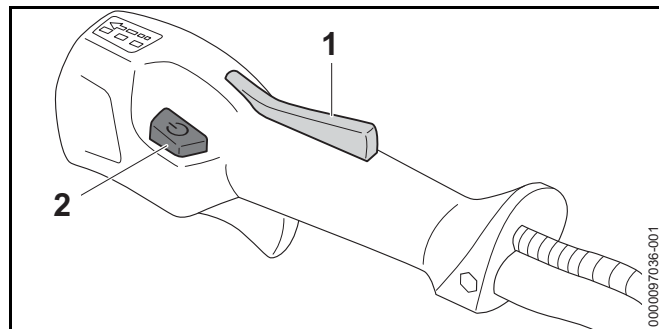


- ▶ Hoidke mootorvikatit parema käega juhtkäepidemest kinni nii, et põial hoiab juhtkäepideme ümbert kinni.
- ▶ Hoidke mootorvikatit vasaku käega käepidemest kinni nii, et põial hoiab käepideme ümbert kinni.

**12.2 Võimsusastme seadistamine**

Sõltuvalt rakendusest saab seadistada 3 võimsusastet. LEDid näitavad seadistatud võimsusastet. Mida suurem võimsusaste, seda kiiremini saab lõiketööriist pöörlema.

Seadistatud võimsusaste mõjutab aku tööaega. Mida madalam võimsusaste, seda pikem on aku tööaeg.

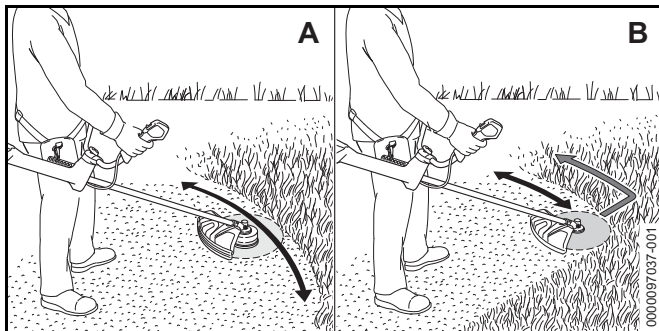


- ▶ Vajutage lülitushoova riivi (1) ja hoidke vajutatult.
- ▶ Vajutage vabastusnuppu (2). LEDid põlevad ja näitavad seadistatud võimsusastet.
- ▶ Vajutage vabastusnuppu (2) ja hoidke korraks vajutatult. On seadistatud järgmine võimsusaste. Viimasele võimsusastmele järgneb taas esimene võimsusaste.

- ▶ Vajutage niimitu korda vabastusnuppu (2), kuni on seadistatud soovitud võimsusaste.
- ▶ Kui kasutatakse saeketast: seadistage võimsusaste 3.

## 12.3 Niitmine

Lõikekõrguse määrab lõiketööriista kaugus maapinnast.



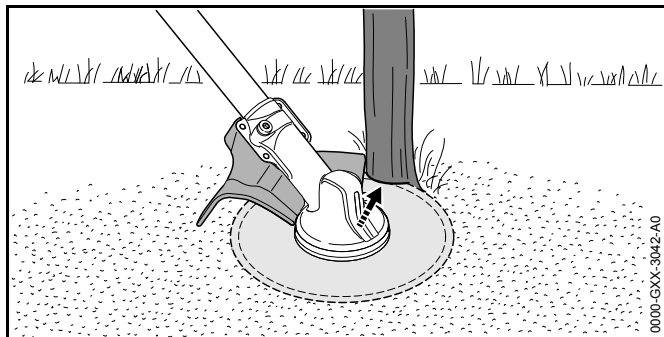
### Niitke niidupeaga (A)

- ▶ Liigutage mootorvikatit ühtlaselt edasi-tagasi.
- ▶ Kõndige aeglaselt ja kontrollitult edaspidi.

### Niitmine rohulõikeketta või võsanoaga (B)

- ▶ Niitke metallist lõiketööriista vasaku piirkonnaga.
- ▶ Kõndige aeglaselt ja kontrollitult edaspidi.

## 12.4 Saekettaga saed



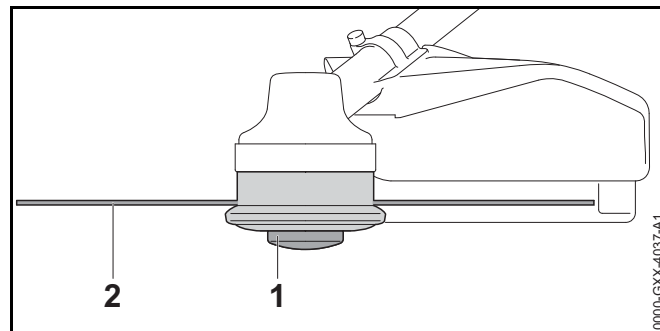
- ▶ Toetage kaitsme vasak külge tüvele.

- ▶ Saagige tüvi täisgaasil ühe lõikega läbi.
- ▶ Hoidke järgmisest tööpiirkonnast ohutusvahemaad vähemalt 2 tüvepikuse ulatuses.

## 12.5 Niitmisjõhvide järeleseadmine

### 12.5.1 Niitmisjõhvide järeleseadmine niitmispeadel AutoCut

- ▶ Puudutage pöörleva niitmispeaga korraks maapinda. Umbes 30 mm seatakse järele. Kaitsmes asuv järkamisnuga järkab niitmisjõhvid automaatselt õigele pikkusele.



Kui niitmisjõhvid on lühemad kui 25 mm, siis ei saa neid automaatselt järele seada.

- ▶ Lülitage mootorvikat välja ja võtke aku välja.
- ▶ Vajutage niitmispeal poolisüdamikku (1) ja hoidke vajutatult.
- ▶ Tõmmake niitmisjõhve (2) käsitsi välja.
- ▶ Kui niitmisjõhve (2) ei saa enam välja tõmmata: asendage poolisüdamik (1) või niitmisjõhvid (2). Poolisüdamik on tühi.

### 12.5.2 Niitmisjõhvide järeleseadmine niitmispeadel SuperCut

Niitmisjõhve seatakse automaatselt järele. Kaitsmes asuv järkamisnuga järkab niitmisjõhvid automaatselt õigele pikkusele.



Kui niitmishõhvid on lühemad kui 40 mm, siis ei saa neid automaatselt järele seada.

- ▶ Lülitage mootorvikat välja ja võtke aku välja.
- ▶ Tõmmake niitmishõhve käsitsi välja.
- ▶ Kui niitmishõhve ei saa enam välja tõmmata: asendage niitmishõhvid.  
Poolisüdamik on tühi.

## 13 Pärast tööd

### 13.1 Pärast tööd

- ▶ Lülitage mootorvikat välja ja võtke aku välja.
- ▶ Kui mootorvikat on märg: laske mootorvikatil kuivada.
- ▶ Kui aku on märg: laske akul kuivada.
- ▶ Mootorvikati puhastamine.
- ▶ Puhastage kaitse.
- ▶ Puhastage lõiketööriist.
- ▶ Puhastage aku.
- ▶ Kui on paigaldatud metallist lõiketööriist: paigaldage sobiv transpordikaitse.

## 14 Transportimine

### 14.1 Mootorvikati transportimine

- ▶ Lülitage mootorvikat välja ja võtke aku välja.
- ▶ Kui on paigaldatud metallist lõiketööriist: paigaldage sobiv transpordikaitse.

#### Mootorvikati kandmine

- ▶ Kandke mootorvikatit ühe käega varrest nii, et lõiketööriist on tahapoole suunatud ja mootorvikat on balanseeritud.

#### Mootorvikati transportimine sõidukis

- ▶ Kindlustage mootorvikat nii, et mootorvikat ei saa ümber kukkuda ega liikuda.

### 14.2 Aku transportimine

- ▶ Lülitage mootorvikat välja ja võtke aku välja.
- ▶ Tehke kindlaks, et aku on ohutusnõuetele vastavas seisundis.
- ▶ Pakendage aku nii, on täidetud järgmised tingimused:
  - Pakend on elektriliselt mittejuhtiv.
  - Aku ei saa pakendis liikuda.
- ▶ Kindlustage pakend nii, et see ei saa liikuda.

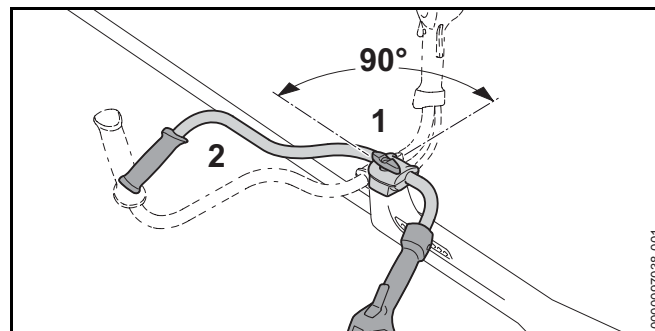
Aku allub ohtlike kaupade transportimise nõuetele. Aku on UN 3480 (liitiumioonakud) kohaselt liigitatud ja seda kontrolliti vastavalt ÜRO käsiraamatu Kontrollimised ja kriteeriumid osa III alalõigule 38.3.

Transpordieeskirjad on esitatud [www.stihl.com/safety-data-sheets](http://www.stihl.com/safety-data-sheets) all.

## 15 Säilitamine

### 15.1 Mootorvikati säilitamine

- ▶ Lülitage mootorvikat välja ja võtke aku välja.
- ▶ Kui on paigaldatud metallist lõiketööriist: paigaldage sobiv transpordikaitse.



- ▶ Vabastage käepidepolt (1) ja keerake niipalju välja, kuni hoidetoru (2) saab keerata.
- ▶ Keerake hoidetoru (2) 90° päripäeva ja kallutage alla.
- ▶ Pingutage käepidepolt (1) tugevasti kinni.

- ▶ Säilitage mootorvikatit nii, et on täidetud järgmised tingimused:
  - Mootorvikat on väljaspool laste käeulatust.
  - Mootorvikat on puhas ja kuiv.
- ▶ Kui mootorvikatit säilitatakse kauem kui 3 kuud: võtke löiketööriist maha.

## 15.2 Aku säilitamine

STIHL soovib säilitada akut laadimisseisundis 40 % kuni 60 % (2 roheliselt põlevat LEDi) vahemikus.

- ▶ Säilitage akut nii, on täidetud järgmised tingimused:
  - Aku on väljaspool laste käeulatust.
  - Aku on puhas ja kuiv.
  - Aku on suletud ruumis.
  - Aku on mootorvikatist ja laadijast eraldi.
  - Aku on elektrit mittejuhtivas pakendis.
  - Aku on temperatuurivahemikus - 10 °C ja + 50 °C vahel.

## 16 Puhastamine

### 16.1 Mootorvikati puhastamine

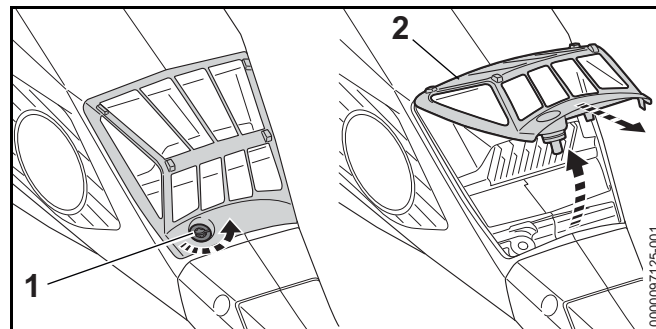
- ▶ Lülitage mootorvikat välja ja võtke aku välja.
- ▶ Puhastage mootorvikat niiske lapiga.
- ▶ Puhastage ventilatsioonipilud pintsliga.
- ▶ Eemaldage akušahvist võõrkehad ja puhastage akušahv niiske lapiga.
- ▶ Puhastage elektrilisi kontakte akušahvist pintsliga või pehme harjaga.

### 16.2 Kaitsme ja löiketööriista puhastamine

- ▶ Lülitage mootorvikat välja ja võtke aku välja.
- ▶ Puhastage kaitse ja löiketööriist niiske lapi või pehme harjaga.

### 16.3 Puhastage õhufilter

- ▶ Lülitage mootorvikat välja ja võtke aku välja.



- ▶ Puhastage piirkond õhufiltri (2) ümber niiske lapiga või pintsliga.
- ▶ Keerake kruvi (1) nii kaudu vastupäeva, kuni õhufiltri (2) saab maha võtta.
- ▶ Klappige õhufilter (2) üles ja võtke maha.
- ▶ Loputage jäme mustus õhufiltri (2) välisküljel voolava vee all maha.
- ▶ Kui õhufilter (2) on kahjustatud: asendage õhufilter (2).
- ▶ Laske õhufiltril (2) õhu käes ära kuivada.
- ▶ Pange õhufilter (2) korpusesse ja klappige alla. Õhufilter (2) peab paiknema kõikidel külgedel korpusega kohakuti.
- ▶ Keerake polt (1) sisse ja pingutage tugevasti kinni.

### 16.4 Aku puhastamine

- ▶ Puhastage aku niiske lapiga.

## 17 Hooldamine

### 17.1 Hooldusintervallid

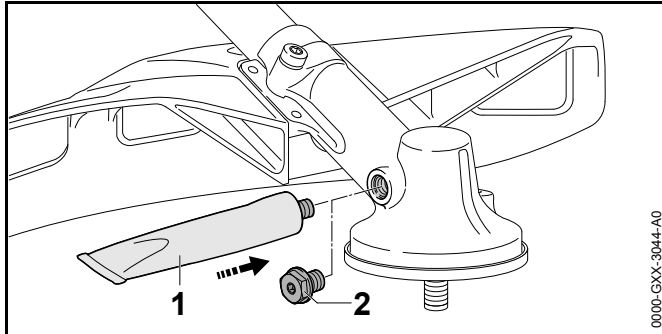
Hooldusintervallid sõltuvad ümbrustingimustest ja töötingimustest. STIHL soovib järgmisi hooldusintervalle:

**Iga 50 töötunni järel**

- ▶ Reduktori määrimine.
- ▶ Puhastage õhufilter.

**Kord aastas**

- ▶ Laske mootorvikatit STIHLi esinduses kontrollida.

**17.2 Reduktori määrimine**

- ▶ Keerake kinnituskrugi (2) välja.
- ▶ Kui kinnituskrugil (2) pole näha mäaret:
  - ▶ Keerake sisse tuub „STIHL reduktoormääre“ (1).
  - ▶ Vajutage 5 g STIHLi reduktoormääret reduktoori korpusesse.
  - ▶ Keerake tuub „STIHL reduktoormääre“ (1) välja.
  - ▶ Keerake kinnituskrugi (2) sisse ja pingutage tugevasti kinni.
- ▶ Lülitage mootorivikat 1 minutiks sisse. STIHLi reduktoormääre jaotub ühtlaselt.

**17.3 Metallist lõiketööriista teritamine ja tasakaalustamine**

Metallist lõiketööriistade õige teritamine ja tasakaalustamine nõuab palju harjutamist.

STIHL soovib lasta metallist lõiketööriistu teritada ja tasakaalustada STIHLi esinduses.

- ▶ Teritage metallist lõiketööriista nii, nagu on kasutatava lõiketööriista kasutusjuhendis ja pakendil kirjeldatud.

**18 Remontimine****18.1 Mootorvikati ja lõiketööriista remontimine**

Kasutaja ei saa mootorvikatit ja lõiketööriista ise remontida.

- ▶ Kui mootorvikat või lõiketööriist on kahjustatud: ärge kasutage mootorvikatit või lõiketööriista ja pöörduge STIHLi esindusse.

**18.2 Aku hooldamine ja remontimine**

Akut ei pea hooldama ja seda ei saa remontida.

- ▶ Kui aku on defektne või kahjustatud: asendage aku.

## 19 Rikete kõrvaldamine

### 19.1 Mootorvikati või aku rikete kõrvaldamine

Rike	LEDid akul	Põhjus	Abinõu
Sisselülitamisel mootorvikat ei käivitu.	1 LED vilgub roheliselt.	Aku laadimisseisund liiga madal.	▶ Laadige aku täielikult nii, nagu laadijate STIHL AL 101, 300, 500 kasutusjuhendis kirjeldatud.
	1 LED põleb punaselt.	Aku on liiga soe või liiga külm.	▶ Võtke aku välja. ▶ Laske akul maha jahtuda või soojeneda.
	3 LEDi vilguvad punaselt.	Mootorvikatil esineb rike.	▶ Võtke aku välja. ▶ Puhastage elektrilised kontaktid akušahtis. ▶ Pange aku sisse. ▶ Mootorvikati sisselülitamine. ▶ Kui 3 LEDi vilguvad jätkuvalt punaselt: ärge kasutage mootorvikatit ja pöörduge STIHLi esindusse.
	3 LEDi põlevad punaselt.	Mootorvikat on liiga soe.	▶ Võtke aku välja. ▶ Laske mootorvikatil maha jahtuda.
	4 LEDi vilguvad punaselt.	Akul esineb rike.	▶ Võtke aku välja ja pange uuesti sisse. ▶ Mootorvikati sisselülitamine. ▶ Kui 4 LEDi vilguvad jätkuvalt punaselt: ärge kasutage akut ja pöörduge STIHLi esindusse.
		Elektriühendus on mootorvikati ja aku vahel katkenud.	▶ Võtke aku välja. ▶ Puhastage elektrilised kontaktid akušahtis. ▶ Pange aku sisse.
		Mootorvikat või aku on niiske.	▶ Laske mootorvikatil või akul kuivada.
		Lülitushoob on enne vabastusnupu vajutamist juba alla vajutatud.	▶ Lülitage mootorvikat sisse, nagu käesolevas kasutusjuhendis kirjeldatud.
Mootorvikat lülitub käitamisel välja.	3 LEDi põlevad punaselt.	Mootorvikat on liiga soe.	▶ Võtke aku välja. ▶ Laske mootorvikatil maha jahtuda.
		Esineb elektriline rike.	▶ Võtke aku välja ja pange uuesti sisse. ▶ Mootorvikati sisselülitamine.

Rike	LEDid akul	Põhjus	Abinõu
Mootorvikati käitusaeg on liiga lühike.		Aku pole täielikult laetud.	▶ Laadige aku täielikult nii, nagu laadijate STIHL AL 101, 300, 500 kasutusjuhendis kirjeldatud.
		Aku eluiga on ületatud.	▶ Asendage aku.
Võimsusastmeid ei saa reguleerida.		Lülitushoob on alla vajutatud ja mootorvikat on sisse lülitatud.	▶ Laske lülitushoob lahti ja hoidke ainult lülitushoova riivi allavajutatuna. ▶ Seadistage võimsusaste nii, nagu käesolevas kasutusjuhendis kirjeldatud.

## 20 Tehnilised andmed

### 20.1 Mootorvikatid STIHL FSA 135

- Lubatud akud:
  - STIHL AP
  - STIHL AR
- Kaal ilma akuta, löiketööriistata ja kaitsmeta: 4,9 kg
- Pikkus ilma löiketööriistata: 1840 mm

Tööaeg on esitatud [www.stihl.com/battery-life](http://www.stihl.com/battery-life) all.

### 20.2 Aku STIHL AP

- Aku-tehnoloogia: liitium-ioon
- Pinge: 36 V
- Mahutavus Ah: vt võimsussilti
- Energiasisaldus Wh: vt võimsussilti
- Kaal kg: vt võimsussilti
- Lubatud temperatuurivahemik kasutamiseks ja säilitamiseks: - 10 °C kuni + 50 °C

### 20.3 Müra- ja vibratsiooniväärtused

Helirõhutaseme K-väärtus on 2 dB(A). Helivõimsustaseme K-väärtus on 2 dB(A). Vibratsiooniväärtuste K-väärtus on 2 m/s<sup>2</sup>.

STIHL soovib kanda kuulmekaitset.

#### Kasutamine niitmispäga

- Helirõhutaseme  $L_{pA}$  mõõdetud standardi järgi EN 50636-2-91: 80 dB(A)
- Helirõhutaseme  $L_{wA}$  mõõdetud standardi järgi EN 50636-2-91: 92 dB(A)
- Vibratsiooniväärtus  $a_{hv}$  mõõdetud standardi järgi EN 50636-2-91
  - Juhtkäepide: 2,0 m/s<sup>2</sup>

- vasak käepide: 2,9 m/s<sup>2</sup>

#### Kasutamine metallist löiketööriistaga:

- Helirõhutaseme  $L_{pA}$  mõõdetud standardi järgi EN 50636-2-91: 81 dB(A)
- Helirõhutaseme  $L_{wA}$  mõõdetud standardi järgi EN 50636-2-91: 94 dB(A)
- Vibratsiooniväärtus  $a_{hv}$  mõõdetud standardi järgi EN 50636-2-91
  - Juhtkäepide: 1,8 m/s<sup>2</sup>
  - vasak käepide: 2,1 m/s<sup>2</sup>

Esitatud vibratsiooniväärtused mõõdeti normitud kontrollmeetodi alusel ja neid saab kasutada elektriseadmete võrdlemiseks. Tegelikud vibratsiooni väärtused võivad toodud väärtustest erineda, sõltuvalt kasutamise laadist. Toodud vibratsiooniandmeid võib kasutada vibratsioonikoormuse esmaseks hindamiseks. Tegelikku vibratsioonikoormust tuleb mõõta. Seejuures võib arvesse võtta ka aegu, mil elektriline tööriist on välja lülitatud, ning neid aegu, mil see on küll sisse lülitatud, kuid töötab ilma koormuseta.

Informatsioon tööandjate direktiivi Vibratsioon 2002/44/EÜ täitmise kohta on esitatud [www.stihl.com/vib](http://www.stihl.com/vib) all.

### 20.4 REACH

REACH tähistab EÜ määrust kemikaalide registreerimise, hindamise ja heakskiidu kohta.

Informatsioon REACH määruse täitmise kohta on esitatud [www.stihl.com/reach](http://www.stihl.com/reach) all.

## 21 Lõiketööriistade, kaitsmete ja kandesüsteemide kombinatsioonid

### 21.1 Lõiketööriistade, kaitsmete ja kandesüsteemide kombinatsioonid

Lõiketööriist	Kaitse	Kandesüsteem
Niitmispea niitmisjõhvidega „ümar, vaikne“ läbimõõduga 2,4 mm: – Niitmispea AutoCut 25-2 – Niitmispea AutoCut C 26-2 – Niitmispea DuroCut 20-2 – Niitmispea SuperCut 20-2 – Niitmispea FixCut 31-2  Niitmispea niitmisjõhvidega „ümar, vaikne“ läbimõõduga 2,7 mm: – Niitmispea AutoCut 36-2 – Niitmispea TrimCut C 32-2	– Kaitse niitmispeadele – Universaalkaitse koos põlle ja järkamisnoaga	– Üheõla kanderihm – Topeltõlarihm koos kiirvabastusseadisega – Aku STIHL AR koos toetuspolstriga – Akuvöö koos „Ühendusjuhtmega võotasku AP“ ja üheõlarihmaga – Aku-vöö koos kanderihmaga ja paigaldatud "Ühendusjuhtmega võotaskuga AP" koos toetuspolstriga – Kandesüsteem paigaldatud „Ühendusjuhtmega võotaskuga AP“ koos toetuspolstriga
– Rohulõikeketas 230-2, (Ø 230 mm) – Rohulõikeketas 230-4, (Ø 230 mm) – Rohulõikeketas 230-8, (Ø 230 mm) – Rohulõikeketas 250-32, (Ø 250 mm) – Rohulõikeketas 260-2, (Ø 260 mm) – Läbimõõt 250-3 (Ø 250 mm)	– Universaalkaitse ilma põlleta	
– Saeketas 200-22 (Ø 200 mm) – Saeketas 200-22 HP (Ø 200 mm)	– Piiraja	– Topeltõlarihm koos kiirvabastusseadisega – Aku STIHL AR koos toetuspolstriga – Aku-vöö koos kanderihmaga ja paigaldatud "Ühendusjuhtmega võotaskuga AP" koos toetuspolstriga – Kandesüsteem paigaldatud „Ühendusjuhtmega võotaskuga AP“ koos toetuspolstriga

## Kandesüsteemide kirjeldus



Üheõla kanderihm



Topeltõlarihm



Aku STIHL AR koos toetuspolstriga



Akuvöö koos „Ühendusjuhtmega vöotasku AP“ ja üheõlarihmaga



Aku-vöö koos kanderihmaga ja paigaldatud "Ühendusjuhtmega vöotaskuga AP" koos toetuspolstriga



Kandesüsteem paigaldatud „Ühendusjuhtmega vöotaskuga AP“ koos toetuspolstriga

## 22 Varuosad ja tarvikud

### 22.1 Varuosad ja tarvikud



Need sümboolid tähistavad STIHLi originaalvaruosi ja STIHLi originaaltarvikuid.

STIHL soovib kasutada STIHLi originaalvaruosi ja STIHLi originaaltarvikuid.

Teiste tootjate varuosade ja lisatarvikute töökindlust, ohutust ja sobivust ei saa STIHL hinnata, hoolimata pidevast turu jälgimisest, ning nende kasutamise korral ei võta STIHL endale mingit vastutust.

STIHLi originaalvaruosad ja STIHLi originaaltarvikud on saadaval STIHLi esinduses.

## 23 Utiliseerimine

### 23.1 Mootorvikati ja aku utiliseerimine

Informatsiooni saate utiliseerimise kohta STIHLi esindusest.

- Utiliseerige mootorvikat, kaitse, lõiketööriist, aku, tarvikud ja pakend eeskirjade kohaselt ning keskkonnasõbralikult.

## 24 EL vastavusdeklaratsioon

### 24.1 Mootorvikatid STIHL FSA 135

ANDREAS STIHL AG & Co. KG  
Badstraße 115  
D-71336 Waiblingen  
Saksamaa

deklareerib ainuisikuliselt vastutades, et

- Koosteviis: Aku-mootorvikat
- Tehasemark: STIHL
- Tüüp: FSA 135
- Seeriatunnus: FA01

vastavad direktiivide 2011/65/EL, 2006/42/EÜ, 2014/30/EL ja 2000/14/EÜ asjaomastele sätetele ja on välja töötatud ning valmistatud kooskõlas järgmiste normide vastaval tootmiskuupäeval kehtivate versioonidega: EN 55014-1, EN 55014-2, EN 62233, EN 60335-1 ja EN ISO 12100, võttes arvesse norme EN 50636-2-91 ja ISO 11806-1.

Mõõdetud ja garanteeritud helivõimsustase on määratud kindlaks direktiivi 2000/14/EÜ lisa VIII kohaselt.



- Mõõdetud helivõimsustase: 94 dB(A)
- Garanteeritud helivõimsustase: 96 dB(A)

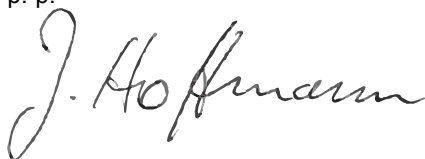
Tehnilisi dokumente säilitatakse  
ANDREAS STIHL AG & Co. KG Produktzulassung  
osakonnas.

Ehitusaasta, valmistamisriik ja masina number on  
mootorvikatile märgitud.

Waiblingen, 01.09.2020

ANDREAS STIHL AG & Co. KG

p. p.

A handwritten signature in black ink, appearing to read 'J. Hoffmann', written in a cursive style.

Dr. Jürgen Hoffmann, tooteandmete, eeskirjade ja  
litsentsimise osakonna juhataja





0458-602-5221-A

estnisch



[www.stihl.com](http://www.stihl.com)



0458-602-5221-A