

STIHL

STIHL FS 235

Kasutusjuhend



Sisukord

1 Eessõna	2	7.1 Kandesüsteemi selgapanemine ja seadistamine	18
2 Informatsioon käesoleva kasutusjuhendi kohta	2	7.2 Mootorvikati balansseerimine	18
2.1 Kehtivad dokumendid	2	7.3 Kahekäe-käepideme seadistamine	19
2.2 Hoiatusjuhiste tähistus tekstis	3	8 Kütuse segamine ja mootorvikati tankimine	19
2.3 Sümbolid tekstis	3	8.1 Kütuse segamine	19
3 Ülevaade	3	8.2 Mootorvikati tankimine	20
3.1 Mootorvikat	3	9 Mootori käivitamine ja seiskamine	20
3.2 Kaitsmed ja lõiketööriistad	4	9.1 Õige käivitusprotseduuri väljavalimine	20
3.3 Kandesüsteemid	5	9.2 Mootori ettevalmistamine käivitamiseks	21
3.4 Sümbolid	5	9.3 Mootori käivitamine	21
4 Ohutusjuhised	6	9.4 Mootori seiskamine	22
4.1 Hoiatussümbolid	6	10 Mootorvikati kontrollimine	22
4.2 Sihtotstarbekohane kasutus	7	10.1 Käsitsemiselementide kontrollimine	22
4.3 Nõuded kasutajale	7	11 Mootorvikatiga töötamine	23
4.4 Riietus ja varustus	8	11.1 Karburaatori seadistuse kohandamine suurtes	kõrgustes töötamiseks
4.5 Tööpiirkond ja ümbrus	8	11.2 Mootorvikati hoidmine ja juhtimine	23
4.6 Ohutusnõuetele vastav seisund	9	11.3 Niitmine	23
4.7 Kütus ja tankimine	10	11.4 Saagimine	24
4.8 Töötamine	11	11.5 Niitmisjõhvide järeleseadmine	24
4.9 Reaktsioonijõud	12	12 Pärast tööd	24
4.10 Transportimine	13	12.1 Pärast tööd	24
4.11 Säilitamine	13	13 Transportimine	25
4.12 Puhastamine, hooldamine ja remontimine	13	13.1 Mootorvikati transportimine	25
5 Mootorvikati kasutusvalmis tegemine	14	14 Säilitamine	25
5.1 Mootorvikati kasutusvalmis seadmine	14	14.1 Mootorvikati säilitamine	25
6 Mootorvikati kokkupanemine	14	15 Puhastamine	25
6.1 Kandaasa paigaldamine	14	15.1 Mootorvikati puhastamine	25
6.2 Kahekäe-käepideme paigaldamine	15	15.2 Kaitsme ja lõiketööriista puhastamine	25
6.3 Kaitsme paigaldamine ja mahavõtmine	15	15.3 Süüteküünla puhastamine	25
6.4 Põlle paigaldamine ja mahavõtmine	16	16 Hooldamine	26
6.5 Niitmispea paigaldamine ja mahavõtmine	16	16.1 Hooldusintervallid	26
6.6 Metallist lõiketööriista paigaldamine ja mahavõtmine	17	16.2 Redukti määrimine	26
7 Mootorvikati seadistamine kasutajale	18		



Käesolev kasutusjuhend on autoriõigusega kaitstud. Kõik õigused on registreeritud, eriti paljundamise, tõlkimise ja elektrooniliste süsteemidega töötlemise õigused.

16.3 Gaasitrossi seadistamine	26
16.4 Metallist löiketööriista teritamine ja tasakaalustamine	27
17 Remontimine	27
17.1 Mootorvikati ja löiketööriista remontimine.....	27
18 Rikete kõrvaldamine	28
18.1 Rikete kõrvaldamine mootorvikatil.....	28
18.2 Õhufiltri asendamine	29
18.3 Viige läbi standardseadistus	29
18.4 Tühikäigu seadistamine	29
18.5 Põlemiskambri ventileerimine	30
19 Tehnilised andmed	30
19.1 Mootorvikat STIHL FS 235	30
19.2 Heliväärtused ja vibratsiooniväärtused	30
19.3 REACH	31
19.4 Heitgaasi emissioonitegur.....	31
20 Löiketööriistade, kaitsmete ja kandesüsteemide kombinatsioonid.....	32
20.1 Löiketööriistade, kaitsmete ja kandesüsteemide kombinatsioonid.....	32
21 Varuosad ja tarvikud	33
21.1 Varuosad ja tarvikud	33
22 Utiliseerimine	33
22.1 Mootorvikati utiliseerimine.....	33
23 EL vastavusdeklaratsioon	33
23.1 Mootorvikat STIHL FS 235	33

1 Eessõna

Austatud klient!

Meil on hea meel, et otsustasite STIHLi kasuks. Me töötame välja ja valmistamine oma tooteid tippkvaliteedis vastavalt klientide vajadustele. Nii tekivad kõrge töökindlusega tooted ka äärmuslikul koormamisel.

STIHL tähistab tippkvaliteeti ka teeninduses. Meie esindused tagavad kompetentse nõustamise, instrueerimise ja ulatusliku tehnilise toe.

Me täname Teid usalduse eest ja soovime Teile oma STIHLi toote meeldivat kasutamist.



Dr Nikolas Stihl

TÄHTISI! LUGEGE ENNE KASUTAMIST LÄBI JA HOIDKE ALLES.

2 Informatsioon käesoleva kasutusjuhendi kohta

2.1 Kehtivad dokumendid

Kehtivad kohalikud ohutuseeskirjad.

- ▶ Lugege, mõistke ja säilitage lisaks käesolevale kasutusjuhendile järgmisi dokumente:
 - Kasutatava löiketööriista kasutusjuhend ja pakend

2.2 Hoiatusjuhiste tähistus tekstis

! HOIATUS

Juhis viitab ohtudele, mis võivad põhjustavad raskeid vigastusi või surma.

- ▶ Nimetatud meetmed suudavad raskeid vigastusi või surma vältida.

JUHIS

Juhis viitab ohtudele, mis võivad materiaalselt kahju põhjustada.

- ▶ Nimetatud meetmed suudavad materiaalselt kahju vältida.

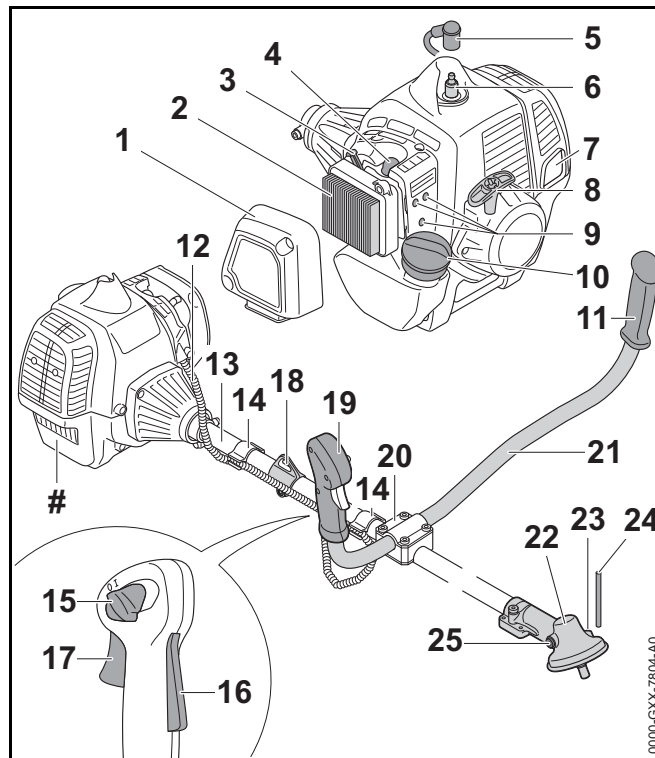
2.3 Sümbolid tekstis



Antud sümbol viitab ühele peatükile käesolevas kasutusjuhendis.

3 Ülevaade

3.1 Mootorvikat



1 Filtrikaas

Filtrikaas katab ära õhufiltri.

2 Õhufilter

Õhufilter filtreerib mootori poolt sisseimetud õhku.

3 Käivitusklapi hoob

Käivitusklapi hoob on ette nähtud mootori käivitamiseks.

4 Kütuse käsipump

Kütuse käsipump hõlbustab mootori käivitamist.

5 Süüteküünla pistik

Süüteküünla pistik ühendab süütejultme süüteküünlaga.

6 Süüteküünal

Süüteküünal süütab kütuse-õhu segu mootoris.

7 Mürasummuti

Summuti vähendab mootorvikati müramissiooni.

8 Käivituskäepide

Käivituskäepide on ette nähtud mootori käivitamiseks.

9 Karburaatori seadekruvid

Karburaatori seadekruvid on ette nähtud karburaatori seadistamiseks.

10 Kütusepaagi kork

Kütusepaagi kork sulgeb kütusepaagi.

11 Käepide

Käepide on ette nähtud mootorvikati hoidmiseks ja juhtimiseks.

12 Gaasitross

Gaasitross ühendab gaasihooba mootoriga.

13 Vars

Vars ühendab kõiki detaile.

14 Gaasitrossi hoidik

Gaasitrossi hoidik on ette nähtud gaasitrossi kinnitamiseks.

15 Universaallüliti

Universaallüliti on ette nähtud mootori käivitamiseks, käitamiseks ja seiskamiseks.

16 Gaasihoova riiv

Gaasihoova riiv on ette nähtud gaasihoova lahtilukustamiseks.

17 Gaasihoob

Gaasihoob on ette nähtud mootori kiirendamiseks.

18 Kandeas

Kandeas on ette nähtud kandesüsteemi külgeriputamiseks.

19 Juhtkäepide

Juhtkäepide on ette nähtud mootorvikati käsitlemiseks, hoidmiseks ja juhtimiseks.

20 Hoidetoru hoidik

Hoidetoru hoidik ühendab hoidetoru varrega.

21 Hoidetoru

Hoidetoru ühendab juhtkäepidet ja käepidet varrega.

22 Redukti korpus

Redukti korpus katab reduktorit.

23 Pistetorni ava

Pistetorni ava on ette nähtud pistetorni sissepistmiseks.


24 Pistetorn

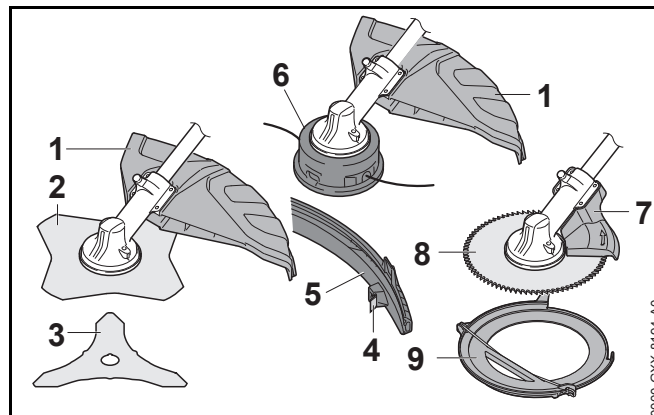
Pistetorn blokeerib lõiketööriista paigaldamisel võlli.

25 Sulgurpolt

Sulgurpolt sulgeb STIHLi reduktorimäärde ava.

Võimsussilt koos masina numbriga**3.2 Kaitsmed ja lõiketööriistad**

Kaitsmeid ja lõiketööriistu kujutatakse näitlikult. Kombinatsioonid, mida tohib kasutada, on esitatud käesolevas kasutusjuhendis,  20.



1 Universaalkaitse

Universaalkaitse kaitseb kasutajat ülespaisatavate esemete ja löiketööriistaga kokkupuutumise eest.

2 Rohulõikeketas

Rohulõikeketas lõikab rohtu ja umbrohtu.

3 Võsanuga

Võsanuga lõikab võsa.

4 Järkamisnuga

Järkamisnuga lühendab niitmisejõhvi töö ajal õigele pikkusele.

5 Põll

Põll laiendab universaalkaitset, kasutamiseks niitmisepeaga.

6 Niitmisepea

Niitmisepea hoiab niitmisejõhvi.

7 Piiraja

Piiraja kaitseb kasutajat eemalepaiskuvate esemete eest ja kokkupuutumise eest saeketaga ning on ette nähtud mootorvikati toetamiseks puidule töötamise ajal.


8 Saeketas

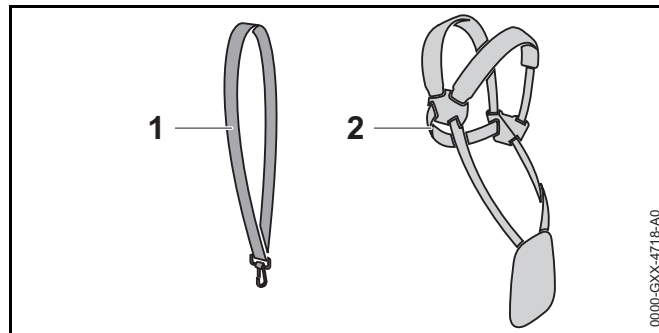
Saeketas saab põõsaid ja puid.

9 Transpordikaitse

Transpordikaitse kaitseb metallist löiketööriistaga kokkupuutumise eest.

3.3 Kandesüsteemid

Kandesüsteeme kujutatakse näitlikult. Kombinatsioonid, mida tohib kasutada, on esitatud käesolevas kasutusjuhendis,  20.

**1 Üheõlarihm**

Üheõlarihm on ette nähtud mootorvikati kandmiseks.

2 Topeltõlarihm

Topeltõlarihm on ette nähtud mootorvikati kandmiseks.

3.4 Sümbolid

Sümbolid võivad olla mootorvikatil ja põllel ning tähendavad järgmist:



See sümbol tähistab kütusepaaki.



See sümbol tähistab kütuse käsipumpa.

START Universaallüliti selles positsioonis käivitatakse mootorit.

I Universaallüliti selles positsioonis käitakse mootorit.


STOP-0 Universaallüliti selles positsioonis seisatakse mootor.




Selles suunas seatakse universaallüliti, et seisata mootor.




Käivitusklapi hoova selles positsioonis käivitatakse mootorit.

 Käivitusklapi hoova selles positsioonis valmistatakse mootorit käivitamiseks ette.

 See sümbol tähistab löiketööriista pöörlemissuunda.

max Ø XXX See sümbol tähistab löiketööriista maksimaalset läbimõõtu millimeetrites.


 See sümbol tähistab löiketööriista nimipöördeid.
X


4 Ohutusjuhised


4.1 Hoiatussümbolid


4.1.1 Hoiatussümbolid


Mootorvikatil asuvad hoiatussümbolid tähendavad järgmist:


 Järgige ohutusjuhiseid ja nende meetmeid.


 Lugege, mõistke ja säilitage kasutusjuhendit.


 Kandke kaitseprille, kuulmekaitset ja kaitsekiivrit.


 Kandke turvasaapaid.

 Kandke kaitsevarustust.

 Järgige tagasilöögi kohta ohutusjuhiseid ja nende meetmeid.

 Järgige ülespaisatavate esemete kohta ohutusjuhiseid ja nende meetmeid.


 Pidage kinni ohutusvahemaast.


 Ärge puudutage kuumat pealispinda.


4.1.2 Universaalkaitse ja põll


Universaalkaitse

Universaalkaitsemel asuvad hoiatussümbolid tähendavad järgmist:

 Ärge kasutage seda kaitset niitmispöörde jaoks ilma põlleta.

 Ärge kasutage seda kaitset rohumõõniketaste jaoks.

 Ärge kasutage seda kaitset võsanugade jaoks.

 Ärge kasutage seda kaitset hekselnugade jaoks.



Ärge kasutage seda kaitset saeketaste jaoks.

Pööl

Pööllel asuvad hoiatussümbolid tähendavad järgmist:



Kasutage universaalkaitset koos põlle ja järkamisnoaga niitmisepeade jaoks.

4.2 Sihtotstarbekohane kasutus

Mootorvikat STIHL FS 235 on ette nähtud järgmisteks rakendusteks:

- niitmisepeaga: rohu niitmine
- rohulõikekettaga: rohu ja umbrohu niitmine
- võsanoaga: võsa lõikamine läbimõõduga kuni 20 mm
- saekettaga: pöösaste lõikamine läbimõõduga kuni 40 mm

▲ HOIATUS

- Kui mootorvikatit ei kasutata sihtotstarbekohaselt, siis võivad inimesed raskesti vigastada või surma saada ja materiaalne kahju tekkida.
 - ▶ Kasutage mootorvikatit nii, nagu käesolevas kasutusjuhendis kirjeldatud.

4.3 Nõuded kasutajale

▲ HOIATUS

- Instrueerimata kasutajad ei suuda mootorvikatist tulenevaid ohte tuvastada ega hinnata. Kasutaja või teised inimesed võivad raskesti vigastada või surma saada.



▶ Lugege, mõistke ja säilitage kasutusjuhendit.

- ▶ Kui mootorvikat antakse teisele isikule edasi: andke kasutusjuhend kaasa.
- ▶ Tehke kindlaks, et kasutaja vastab järgmistele nõuetele:
 - Kasutaja on välja puhanud.
 - Kasutaja on kehaliselt, sensoorselt ja vaimselt võimeline mootorvikatit käsitsema ning sellega töötama. Kui kasutaja on selleks kehaliselt, sensoorselt ja vaimselt piiratult võimeline, siis tohib kasutaja töötada ainult vastutava isiku järelevalve all või instruksiooni järgi.
 - Kasutaja ei suuda mootorvikatist tulenevaid ohte tuvastada ega hinnata.
 - Kasutaja on täisealine või kasutajale õpetatakse järelevalve all eriala vastavalt siseriiklikele regulatsioonidele.
 - Kasutaja on saanud STIHLi esinduses või asjatundliku isiku poolt instruksiooni enne, kui ta esimest korda mootorvikatiga töötab.
 - Kasutaja teovõime pole alkoholi, ravimite või uimastite tõttu piiratud.
- ▶ Kui esineb ebaselgusi: pöörduge STIHLi esindusse.
- Mootorvikati süütesüsteem tekitab elektromagnetilise välja. Elektromagnetiline väli võib südamestimulaatoreid mõjutada. Kasutaja võib raskesti vigastada või surma saada.
 - ▶ Kui kasutaja kannab südamestimulaatorit: tehke kindlaks, et ei mõjutata südamestimulaatorit.

4.4 Riietus ja varustus

⚠ HOIATUS

- Töö ajal võib mootorvikat pikad juuksed sisse tõmmata. Kasutaja võib raskesti vigastada saada.
 - ▶ Siduge pikad juuksed kokku ja kindlustage nii, et need asuvad ülalpool õlgu.

- Töö ajal võidakse esemeid suure kiirusega üles paisata. Kasutaja võib vigastada saada.



- ▶ Kandke liibuvaid kaitseprille. Sobivad kaitseprillid on normi EN 166 või siseriiklike eeskirjade kohaselt kontrollitud ja vastava tähistusega kaubanduses saadaval.

- ▶ Kandke näokaitset.
- ▶ Kandke vastupidavast materjalist pikki pükse.

- Töö ajal tekib müra. Müra võib kuulmist kahjustada.



- ▶ Kandke kuulmekaitset.

- Allakukkuvad esemed võivad põhjustada peavigastusi.



- ▶ Kui töö ajal võivad esemed alla kukkuda: kandke kaitsekiivrit.

- Töö ajal võidakse tolmu üles keerutada. Sissehingatud tolm võib tervist kahjustada ja allergilisi reaktsioone esile kutsuda.

- ▶ Kui keerutatakse üles tolmu: kandke tolmukaitsemaski.

- Ebasobiv riietus võib puudesse, võsasse ja mootorvikatisse kinni jääda. Sobiva riietuseta kasutajad võivad raskesti vigastada saada.

- ▶ Kandke liibuvat riietust.
- ▶ Võtke sallid ja ehted ära.

- Kasutaja võib töö ajal pöörleva löiketööriistaga kokku puutuda. Kasutaja võib raskesti vigastada saada.

- ▶ Kandke vastupidavast materjalist jalatseid.



- ▶ Kui kasutatakse metallist löiketööriista: kandke terasninaga turvasaapaid.

- ▶ Kandke vastupidavast materjalist pikki pükse.

- Kasutaja võib puhastamise või hoolduse ajal löiketööriistaga või järkamisnoaga kokku puutuda. Kasutaja võib vigastada saada.



- ▶ Kandke vastupidavast materjalist töökindaid.

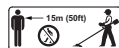
- Kui kasutaja kannab ebasobivaid jalatseid, siis võib ta libastuda. Kasutaja võib vigastada saada.

- ▶ Kandke haarduva tallaga tugevaid kinniseid jalatseid.

4.5 Tööpiirkond ja ümbrus

⚠ HOIATUS

- Kõrvalised isikud, lapsed ja loomad ei suuda mootorvikatist ning ülespaisatud esemetest tulenevaid ohte tuvastada ega hinnata. Kõrvalised isikud, lapsed ja loomad võivad raskesti vigastada saada ning materiaalne kahju tekkida.



- ▶ Hoidke kõrvalised isikud, lapsed ja loomad tööpiirkonnast 15 m raadiuses eemal.

- ▶ Hoidke esemete suhtes 15 m vahemaad.

- ▶ Ärge jätke mootorvikatit järelevalveta.

- ▶ Tehke kindlaks, et lapsed ei saa mootorvikatiga mängida.

- Kui mootor töötab, siis väljuvad summutist kuumad heitgaasid. Kuumad heitgaasid võivad kergesti süttivaid materjale süüdata ja tulekahjusid tekitada.

- ▶ Hoidke heitgaasijuga kergesti süttivatest materjalidest eemal.

4.6 Ohutusnõuetele vastav seisund

4.6.1 Mootorvikat

Mootorvikat on ohutusnõuetele vastavas seisundis, kui on täidetud järgmised tingimused:

- Mootorvikat on kahjustamata.
- Mootorvikatist ei tungi kütust välja.
- Kütusepaagi kork on suletud.
- Mootorvikat on puhas.
- Käsitsemiselemendid talitlevad ja on muutmata.
- On paigaldatud käesolevas kasutusjuhendis mainitud lõiketööriista ja kaitsme kombinatsioon.
- Lõiketööriist ja kaitse on õigesti paigaldatud.
- On paigaldatud ainult antud mootorvikati STIHLi originaaltarvikud.
- Tarvikud on õigesti paigaldatud.

⚠ HOIATUS

- Ohutusnõuetele mittevastavas seisundis ei saa detailid enam õigesti talitleda ja ohutusseadiste toime võidakse tühistada ning kütus välja tungida. Inimesed võivad raskesti vigastada või surma saada.
 - ▶ Töötage kahjustamata mootorvikatiga.
 - ▶ Kui mootorvikatist tungib kütust välja: Ärge töötage mootorvikatiga ja pöörduge STIHLi esindusse.
 - ▶ Sulgege kütusepaagi kork.
 - ▶ Kui mootorvikat on määrdunud: Puhastage mootorvikat.
 - ▶ Ärge muutke mootorvikatit. Erand: käesolevas kasutusjuhendis mainitud lõiketööriista ja kaitsme kombinatsiooni paigaldamine.
 - ▶ Kui käsitsemiselemendid ei talitle: ärge töötage mootorvikatiga.
 - ▶ Paigaldage ainult antud mootorvikati STIHLi originaaltarvikuid.

- ▶ Paigaldage lõiketööriist ja kaitse käesolevas kasutusjuhendis kirjeldatud viisil.
- ▶ Paigaldage tarvikud nii, nagu on käesolevas kasutusjuhendis või tarviku kasutusjuhendis kirjeldatud.
- ▶ Ärge pistke mootorvikati avadesse esemeid.
- ▶ Asendage ära kulunud või kahjustatud juhissildid.
- ▶ Kui esineb ebaselgusi: pöörduge STIHLi esindusse.

4.6.2 Kaitse

Kaitse on ohutusnõuetele vastavas seisundis, kui on täidetud järgmised tingimused:

- Kaitse on kahjustamata.
- Kui kasutatakse järkamisnuga ja põlle: Järkamisnuga ja põll on õigesti paigaldatud.

⚠ HOIATUS

- Ohutusnõuetele mittevastavas seisundis ei saa detailid enam õigesti talitleda ja ohutusseadiste toime võidakse tühistada. Kasutaja võib raskesti vigastada saada.
 - ▶ Töötage kahjustamata kaitsmega.
 - ▶ Kui kasutatakse järkamisnuga ja põlle: Töötage õigesti paigaldatud järkamisnuga ja õigesti paigaldatud põllega.
 - ▶ Kui esineb ebaselgusi: pöörduge STIHLi esindusse.

4.6.3 Niitmispea

Niitmispea on ohutusnõuetele vastavas seisundis, kui on täidetud järgmised tingimused:

- Niitmispea on kahjustamata.
- Niitmispea pole blokeeritud.
- Niitmisjõhvid on õigesti paigaldatud.

▲ HOIATUS

- Ohutusnõuetele mittevastavas seisundis võivad niitmispea või niitmisjõhvi osad vabaneda ning eemale paiskuda. Inimesed võivad raskesti vigastada saada.
 - ▶ Töötage kahjustamata niitmispeaga.
 - ▶ Ärge asendage niitmisjõhve metallist esemetega.
 - ▶ Kui esineb ebaselgusi: pöörduge STIHLi esindusse.

4.6.4 Metallist lõiketööriist

Metallist lõiketööriist on ohutusnõuetele vastavas seisundis, kui on täidetud järgmised tingimused:

- Metallist lõiketööriist ja paigaldusosad on kahjustamata.
- Metallist lõiketööriist pole deformeerunud.
- Metallist lõiketööriist on õigesti paigaldatud.
- Metallist lõiketööriist on õigesti teritatud.
- Metallist lõiketööriistal pole lõikeservades kraati.

▲ HOIATUS

- Ohutusnõuetele mittevastavas seisundis võivad metallist lõiketööriista osad vabaneda ja eemale paiskuda. Inimesed võivad raskesti vigastada saada.
 - ▶ Töötage kahjustamata metallist lõiketööriistaga ja kahjustamata paigaldusosadega.
 - ▶ Teritage metallist lõiketööriista õigesti.
 - ▶ Eemaldage kraatid lõikeservades viiliga.
 - ▶ Laske metallist lõiketööriist STIHLi esinduses tasakaalustada.
 - ▶ Kui esineb ebaselgusi: pöörduge STIHLi esindusse.

4.7 Kütus ja tankimine

▲ HOIATUS

- Mootorvikati jaoks kasutatav kütus koosneb bensiini ja kahetakti-mootoriõli segust. Kütus ja bensiin äärmiselt süttimisohtlikud. Kui kütus või bensiin puutuvad kokku

lahtise tule või kuumade esemetega, siis võivad kütus või bensiin tulekahjusid või plahvatusi põhjustada. Inimesed võivad raskesti vigastada või surma saada ja materiaalne kahju tekkida.

- ▶ Kaitske kütust ja bensiini kuumuse ning tule eest.
- ▶ Ärge loksutage kütust ja bensiini üle.
- ▶ Kui kütus on maha loksunud: pühkige kütus lapiga ära ja proovige mootorit käivitada alles siis, kui kõik mootorvikati osad on kuivad.
- ▶ Ärge suitsetage.
- ▶ Ärge tankige tule läheduses.
- ▶ Seisake enne tankimist mootor ja laske maha jahtuda.
- ▶ Käivitage mootorit tankimiskohast vähemalt 3 m eemal.
- Sissehingatud kütuseaurud ja bensiiniaurud võivad inimesi mürgistada.
 - ▶ Ärge hingake kütuseaure ja bensiiniaure sisse.
 - ▶ Tankige hästi ventileeritud kohas.
- Töö ajal mootorvikat soojeneb. Kütus paisub ja kütusepaagis võib tekkida ülerõhk. Kui avatakse kütusepaagi kork, siis võib kütus välja pritsida. Väljapritsviv kütus võib süttida. Kasutaja võib raskesti vigastada saada.
 - ▶ Esmalt laske mootorvikatil maha jahtuda ja seejärel avage kütusepaagi kork.
- Riietus, mis puutub kokku kütuse või bensiiniga, on kergemini süttiv. Inimesed võivad raskesti vigastada või surma saada ja materiaalne kahju tekkida.
 - ▶ Kui riietus puutub kokku kütuse või bensiiniga: vahetage riietus.
- Kütus, bensiin ja kahetakti-mootoriõli võivad keskkonda ohustada.
 - ▶ Ärge loksutage kütust, bensiini ja kahetakti-mootoriõli üle.
 - ▶ Utiliseerige kütus, bensiin ja kahetakti-mootoriõli eeskirjade kohaselt.

- Kui kütus, bensiin või kahetakti-mootoriõli satub nahale või silma, siis võidakse nahka või silmi ärritada.
 - ▶ Vältige kokkupuudet kütuse, bensiini ja kahetakti-mootoriõliga.
 - ▶ Kui on toimunud kokkupuude nahaga: peske vastavad nahapiirkonnad rohke vee ja seebiga puhtaks.
 - ▶ Kui on toimunud kokkupuude silmadega: loputage silmi vähemalt 15 minutit rohke veega ja pöörduge arsti poole.
- Mootorvikati süütesüsteem tekitab sädemeid. Sädemed võivad välja tungida ja kergesti süttivas või plahvatusvõimelises ümbruses tulekahjusid ning plahvatusi põhjustada. Inimesed võivad raskesti vigastada või surma saada ja materiaalne kahju tekkida.
 - ▶ Kasutage süüteküünlaid, mida kirjeldatakse käesolevas kasutusjuhendis.
 - ▶ Keerake süüteküünal sisse ja pingutage tugevasti kinni.
 - ▶ Suruge süüteküünla pistik tugevasti peale.
- Kui mootorvikatit tangitakse kütusega, mis segati kokku ebasobivast bensiinist või ebasobivast kahetakti-mootoriõlist või bensiini ja kahetakti-mootoriõli seguvahekorde on vale, siis võib mootorvikat kahjustada saada.
 - ▶ Segage kütust nii, nagu käesolevas kasutusjuhendis kirjeldatud.
- Kui kütust ladustatakse pikemat aega, siis võivad bensiin ja kahetakti-mootoriõli üksteisest eralduda. Kui mootorvikatit tangitakse mittesegunenud kütusega, siis võib mootorvikat kahjustada saada.
 - ▶ Enne mootorvikati tankimist: Segage kütus läbi.
 - ▶ Kasutage bensiini ja kahetakti-mootoriõli segu, mis pole vanem kui 30 päeva (STIHL MotoMix: 2 aastat).

4.8 Töötamine

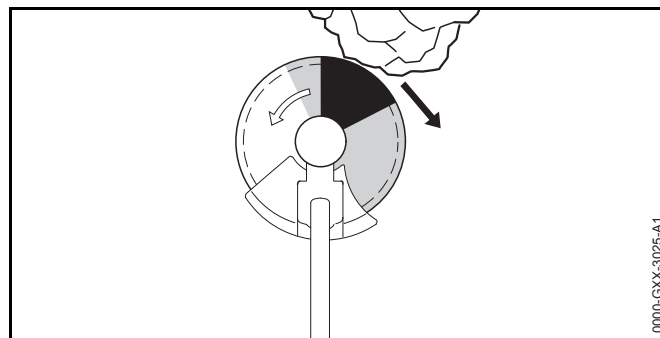
HOIATUS

- Kui kaotab ei käivita mootorit õigesti, siis võib kasutaja mootorvikati üle kontrolli kaotada. Kasutaja võib raskesti vigastada saada.
 - ▶ Käivitage mootor nii, nagu käesolevas kasutusjuhendis kirjeldatud.
 - ▶ Kui lõiketööriist puudutab maapinda või esemeid: ärge käivitage mootorit.
- Universaallüliti asub mootori käivitamisel positsioonis **START**. Positsioonis **START** on mootori pööretearv tühikäigu pööretearvust suurem ja lõiketööriist võib pöörelda, niipea kui mootor käivitub. Kasutaja võib raskesti vigastada saada.
 - ▶ Ärge puudutage lõiketööriista.
 - ▶ Käivitage mootor nii, nagu käesolevas kasutusjuhendis kirjeldatud.
- Kasutaja ei saa teatud kindlates olukordades enam kontsentreeritult töötada. Kasutaja võib mootorvikati üle kontrolli kaotada, komistada, kukkuda ja raskesti vigastada saada.
 - ▶ Töötage rahulikult ja läbimõeldult.
 - ▶ Kui valgustingimused ja nähtavustingimused on halvad: ärge töötage mootorvikatiga.
 - ▶ Käsitsege mootorvikatit üksi.
 - ▶ Juhtige lõiketööriista maapinna lähedal.
 - ▶ Pöörake tähelepanu takistustele.
 - ▶ Töötage maapinnal seistes ja hoidke tasakaalu.
 - ▶ Kui tekivad väsimusnähud: tehke tööpaus.
- Kui mootor töötab, siis toodetakse heitgaase. Sissehingatud heitgaasid võivad inimesi mürgistada.
 - ▶ Ärge hingake heitgaase sisse.
 - ▶ Töötage mootorvikatiga hästi ventileeritud kohas.
 - ▶ Kui tekivad iiveldus, peavalud, nägemishäired, kuulmishäired või peapööritus: lõpetage töö ja pöörduge arsti poole.

- Kui kasutaja kannab kuulmekaitset ja mootor töötab, siis võib kasutaja tajuda ning hinnata mürasid piiratud.
 - ▶ Töötage rahulikult ja läbimõeldult.
 - Kui töötatakse mootorvikatiga ja universaallüliti asub positsioonis **START**, siis ei saa kasutaja mootorvikatiga kontrollitult töötada. Kasutaja võib raskesti vigastada saada.
 - ▶ Tehke kindlaks, et universaallüliti on positsioonis **I**.
 - ▶ Käivitage mootor nii, nagu käesolevas kasutusjuhendis kirjeldatud.
 - Pöörlev löiketööriist võib kasutajat lõigata. Kasutaja võib raskesti vigastada saada.
 - ▶ Ärge puudutage pöörlevat tööriista.
 - ▶ Kui löiketööriist on mingi esemega blokeeritud: Seisake mootor. Kõrvaldage alles siis ese.
 - Kui löiketööriist on mingi esemega blokeeritud ja seejuures antakse gaasi, võib mootorvikat kahjustada saada.
 - ▶ Seisake mootor. Kõrvaldage alles siis ese.
 - Kui mootorvikat muutub töö ajal või käitub ebatavaliselt, siis ei pruugi olla mootorvikat ohutusnõuetele vastavas seisundis. Inimesed võivad raskesti vigastada saada ja materiaalne kahju tekkida.
 - ▶ Lõpetage töö ja pöörduge STIHLi esindusse.
 - Töö ajal võivad tekkida mootorvikati tõttu vibratsioonid.
 - ▶ Kandke kindaid.
-
- ▶ Tehke tööpause.
 - ▶ Kui tekivad verevarustushäire ilmingud: pöörduge arsti poole.

- Kui löiketööriist tabab töö ajal võõrast eset, siis võidakse see või selle osad suure kiirusega üles paisata. Inimesed võivad vigastada saada ja materiaalne kahju tekkida.
 - ▶ Eemaldage tööpiirkonnast võõrad esemed.
- Kui pöörlev metallist löiketööriist tabab kõva eset, siis võivad sädemed tekkida ja metallist löiketööriist kahjustada saada. Sädemed võivad kergesti süttivas ümbruses tulekahjusid põhjustada. Inimesed võivad raskesti vigastada või surma saada ja materiaalne kahju tekkida.
 - ▶ Ärge töötage kergesti süttimisvõimelises ümbruses.
 - ▶ Tehke kindlaks, et metallist löiketööriist on ohutusnõuetele vastavas seisundis.
- Kui gaasihoob lastakse lahti, siis pöörleb löiketööriist veel lühikest aega edasi. Inimesed võivad raskesti vigastada saada.
 - ▶ Oodake, kuni löiketööriist enam ei pöörle.
- Ohuolukordades võib kasutaja paanikasse sattuda ega suuda kandesüsteemi maha võtta. Kasutaja võib raskesti vigastada saada.
 - ▶ Harjutage kandesüsteemi mahavõtmist.

4.9 Reaktsioonijõud



Tagasilõök võib tekkida järgmisel põhjusel:

- Pöörlev metallist löiketööriist tabab halliga märgistatud piirkonnas või mustaga märgistatud piirkonnas kõva eset ja pidurdatakse kiiresti seisma.

- Pöörlev metallist löiketööriist on kinni kiilutud.

Tagasilöögi tekkimise suurim oht valitseb märgistatud piirkonnas.

▲ HOIATUS

- Selle põhjuse tõttu võidakse löiketööriista pöörelemisliikumist tugevasti pidurdada või see peatada ja löiketööriista võidakse paremale või kasutaja poole tõugata (must nool). Kasutaja võib mootorvikati üle kontrolli kaotada. Inimesed võivad raskesti vigastada või surma saada.
 - ▶ Hoidke mootorvikatit mõlema käega kinni.
 - ▶ Töötage käesolevas kasutusjuhendis kirjeldatud viisil.
 - ▶ Ärge töötage mustalt märgistatud piirkonnaga.
 - ▶ Kasutage käesolevas kasutusjuhendis mainitud löiketööriista, kaitsme ja kandesüsteemi kombinatsiooni.
 - ▶ Teritage metallist löiketööriista õigesti.
 - ▶ Töötage täisgaasiga.

4.10 Transportimine

▲ HOIATUS

- Töö ajal võib reduktori korpus kuumeneda. Kasutaja võib ennast põletada.
 - ▶ Ärge puudutage kuuma reduktori korpust.
- Transportimise ajal võib mootorvikat ümber kukkuda või liikuda. Inimesed võivad vigastada saada ja materiaalne kahju tekkida.
 - ▶ Seisake mootor.
 - ▶ Kui on paigaldatud metallist löiketööriist: paigaldage transpordikaitse.
 - ▶ Kindlustage mootorvikat pingutusrihmade, rihmade või võrguga nii, et see ei saa ümber kukkuda ega liikuda.

- Pärast mootori töötamist võivad olla summuti ja mootor kuumad. Kasutaja võib ennast põletada.
 - ▶ Kandke mootorvikatit varrest nii, et löiketööriist on tahapoole suunatud ja mootorvikat on balansseeritud.

4.11 Säilitamine

▲ HOIATUS

- Lapsed ei suuda mootorvikatist tulenevaid ohte tuvastada ega hinnata. Lapsed võivad raskesti vigastada saada.
 - ▶ Seisake mootor.
 - ▶ Kui on paigaldatud metallist löiketööriist: paigaldage transpordikaitse.
 - ▶ Säilitage mootorvikatit väljaspool laste käeulast.
- Mootorvikati elektrilised kontaktid ja metallist detailid võivad niiskuse tõttu korrodeeruda. Mootorvikat võib kahjustada saada.
 - ▶ Säilitage mootorvikatit puhta ja kuivana.

4.12 Puhastamine, hooldamine ja remontimine

▲ HOIATUS

- Kui puhastuse, hoolduse või remondi ajal mootor töötab, siis võib löiketööriist ettekatsetamatult liikuma hakata. Inimesed võivad raskesti vigastada saada ja materiaalne kahju tekkida.
 - ▶ Seisake mootor.
- Pärast mootori töötamist võivad olla summuti ja mootor kuumad. Inimesed võivad ennast põletada.
 - ▶ Oodake, kuni summuti ja mootor on maha jahtunud.
- Töö ajal võib reduktori korpus kuumeneda. Kasutaja võib ennast põletada.
 - ▶ Ärge puudutage kuuma reduktori korpust.



- Tugevatoimelised puhastusvahendid, veejoaga pesemine või teravad esemed võivad mootorvikatit, kaitset või lõiketööriista kahjustada. Kui mootorvikatit, kaitset või lõiketööriista ei puhastata õigesti, siis ei pruugi detailid enam õigesti talitleda ja ohutusseadiste toime võidakse tühistada. Inimesed võivad raskesti vigastada saada.
 - ▶ Puhastage mootorvikatit, kaitset ja lõiketööriista käesolevas kasutusjuhendis kirjeldatud viisil.
- Kui mootorvikatit, kaitset või lõiketööriista ei hooldata või remondita õigesti, siis ei pruugi detailid enam õigesti talitleda ja ohutusseadiste toime võidakse tühistada. Inimesed võivad raskesti vigastada või surma saada.
 - ▶ Ärge hooldage ega remontige mootorvikatit ja kaitset ise.
 - ▶ Kui mootorvikatit või kaitset tuleb hooldada või remontida: pöörduge STIHLi esindusse.
 - ▶ Hooldage lõiketööriista nii, nagu on kasutatava lõiketööriista kasutusjuhendis või kasutatava lõiketööriista pakendil kirjeldatud.
- Kasutaja võib ennast lõiketööriista puhastamise ajal teravatel lõikeservadel lõigata. Kasutaja võib vigastada saada.



- ▶ Kandke vastupidavast materjalist töökindaid.

5 Mootorvikati kasutusvalmis tegemine

5.1 Mootorvikati kasutusvalmis seadmine

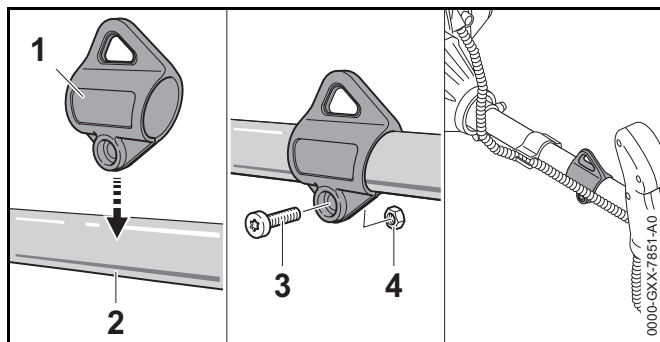
Iga kord enne töö algust peate viima läbi järgmised sammud:

- ▶ Tehke kindlaks, et järgmised detailid on ohutusnõuetele vastavas seisundis:
 - mootorvikat, 4.6.1.
 - kaitse, 4.6.2.
 - niitmispesa või metallist lõiketööriist, 4.6.3 või 4.6.4.
- ▶ Puhastage mootorvikat, 15.1.
- ▶ Paigaldage kandaas, 6.1.
- ▶ Paigaldage kahekäe-käepide, 6.2.
- ▶ Valige välja lõiketööriista, kaitsme ja kandesüsteemi kombinatsioon, 20.
- ▶ Paigaldage kaitse, 6.3.1.
- ▶ Kui universaalkaitset kasutatakse koos niitmispesaga: Paigaldage põll ja järkamisnuga, 6.4.1.
- ▶ Paigaldage niitmispesa või metallist lõiketööriist, 6.5.1 või 6.6.1.
- ▶ Tankige mootorvikat, 8.2.
- ▶ Pange kandesüsteem selga ja seadistage, 7.1.
- ▶ Balansseerige mootorvikat välja, 7.2.
- ▶ Seadistage kahekäe-käepide, 7.3.
- ▶ Kontrollige käsitsemiselemente, 10.1.
- ▶ Kui samme ei saa läbi viia: ärge kasutage mootorvikatit ja pöörduge STIHLi esindusse.

6 Mootorvikati kokkupanemine

6.1 Kandaasa paigaldamine

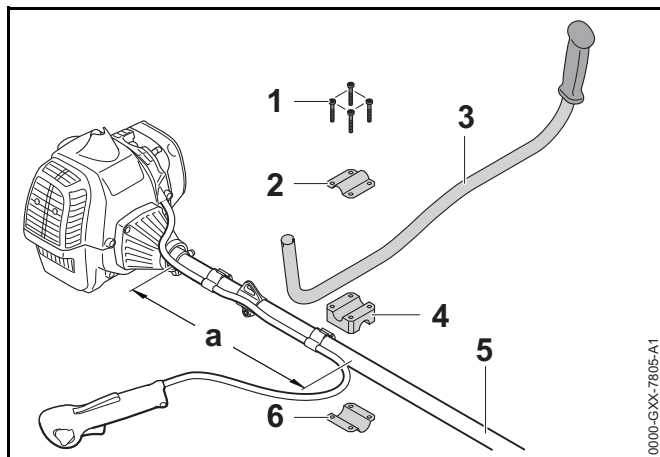
- ▶ Seisake mootor.



- ▶ Pange kandaas (1) varrele (2) ja vajutage see varre (2) külge.
 - ▶ Pange mutter (4) sisse.
 - ▶ Keerake polt (3) sisse ja pingutage tugevasti kinni.
- Kandaasa ei pea jälle maha võtma.

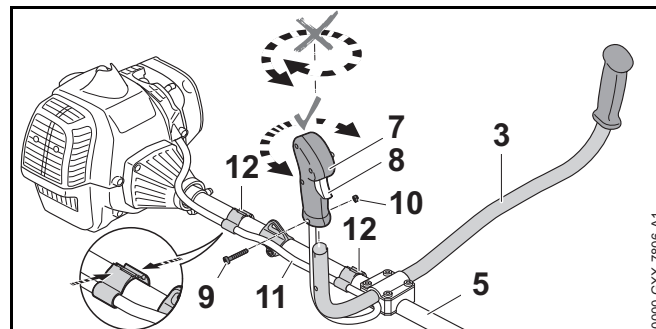
6.2 Kahekäe-käepideme paigaldamine

- ▶ Seisake mootor.



- ▶ Keerake kruvid (1) välja.
- ▶ Pange pingutusdetail (4) koos alumise pingutusliuuga (6) vahekaugusel $a = 35$ cm varre (5) peale.
- ▶ Sisestage hoidetoru (3) pingutusdetaili (4) sisse.

- ▶ Pange peale ülemine pingutusliud (2) ja joondage nii, et avad oleks kohakuti.
- ▶ Keerake kruvid (1) sisse.
- ▶ Lükake hoidetoru (3) üles ja joondage lõiketööriistaga.
- ▶ Pingutage kruvid (1) tugevasti kinni.

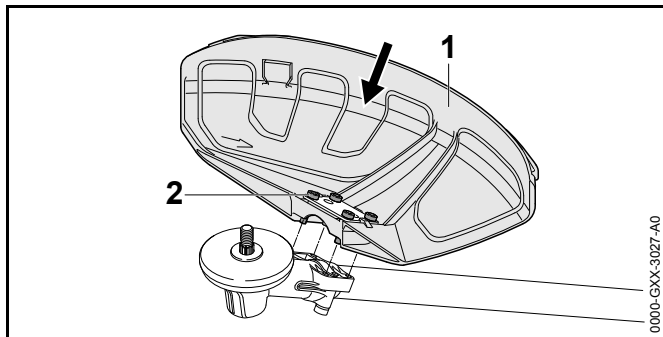


- ▶ Viige juhtkäepide (7) ja gaasitross (11) üle varre (5) ja seejuures ärge juhtkäepidet (7) keerake.
 - ▶ Keerake kruvi (9) välja.
 - ▶ Pange juhtkäepide (7) nii hoidetoru (3) peale, et juhtkäepideme (7) ava on hoidetoru (3) avaga kohakuti ja gaasihob (8) on suunatud reduktorikorpuse poole.
 - ▶ Pange mutter (10) sisse.
 - ▶ Keerake polt (9) sisse ja pingutage tugevasti kinni.
 - ▶ Positioneeri gaasitrossi hoidik (12) ja gaasitross (11) varrel. Gaasitrossi ei tohi kokku murda ega väikeste raadiustega paigaldada – gaasihob peab kergesti liikuma!
 - ▶ Vajutage gaasitrossi hoidik (12) kokku. Gaasitrossi hoidik (12) fikseerub kuuldavalt.
- Kahekäe-käepidet ei pea jälle maha võtma.

6.3 Kaitsme paigaldamine ja mahavõtmine

6.3.1 Kaitsme paigaldamine

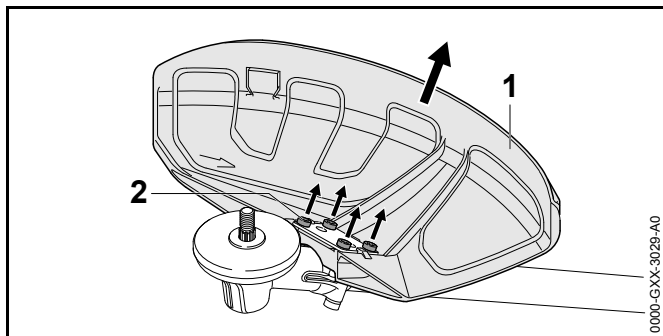
- ▶ Seisake mootor.



- ▶ Lükake kaitse (1) lõpuni reduktori korpusel olevatesse juhikutesse.
- ▶ Keerake poldid (2) sisse ja pingutage tugevasti kinni.

6.3.2 Kaitsme mahavõtmine

- ▶ Seisake mootor.

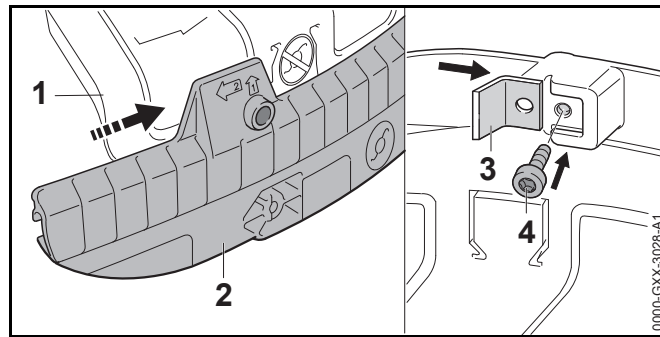


- ▶ Keerake kruvid (2) välja.
- ▶ Tõmmake kaitse (1) maha.

6.4 Põlle paigaldamine ja mahavõtmine

6.4.1 Põlle paigaldamine

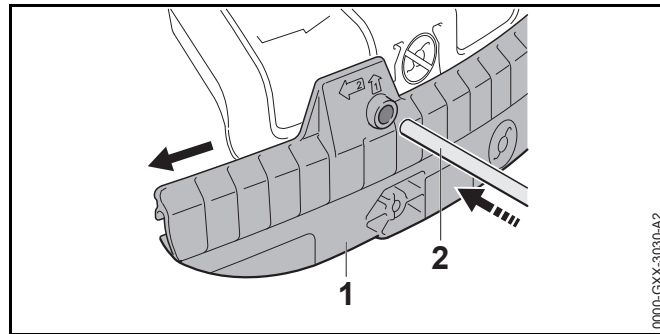
- ▶ Seisake mootor.



- ▶ Lükake põlle (2) juhtsoon kuni fikseerumiseni universaalkaitsme (1) liistule.
- ▶ Lükake järkamisnuga (3) põlle (2) juhtsoone sisse.
- ▶ Keerake polt (4) sisse ja pingutage tugevasti kinni.

6.4.2 Põlle mahavõtmine

- ▶ Seisake mootor.

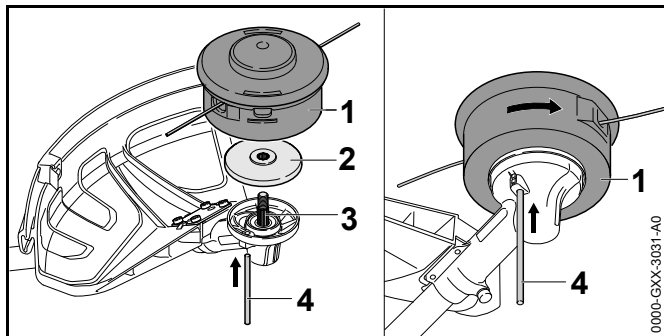


- ▶ Pistke pistetorn (2) põlle (1) avasse.
- ▶ Tõmmake põll (1) pistetorni (2) abil välja. Järkamisnuga pole tarvis põllelt (1) jälle maha võtta.

6.5 Niitmispea paigaldamine ja mahavõtmine

6.5.1 Niitmispea paigaldamine

- ▶ Seisake mootor.



- ▶ Pange survetaldrik (2) võllile (3) nii, et väiksem läbimõõt on ülespoole suunatud.
- ▶ Pange niitmispea (1) võlli (3) peale ja pöörake käsitsi vastupäeva.
- ▶ Vajutage pistetorn (4) lõpuni avasse ja hoidke vajutatult.
- ▶ Pöörake niitmispead (1) senikaua vastupäeva, kuni pistetorn (4) fikseerub. Võll (3) on blokeeritud.
- ▶ Pingutage niitmispea (1) tugevasti käega kinni.
- ▶ Tõmmake pistetorn (4) välja.

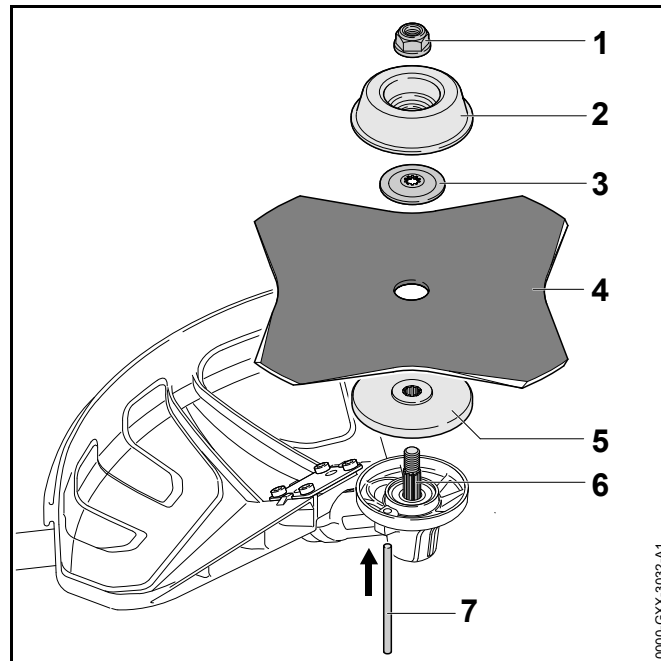
6.5.2 Niitmispea mahavõtmine

- ▶ Seisake mootor.
- ▶ Vajutage pistetorn lõpuni avasse ja hoidke vajutatult.
- ▶ Pöörake senikaua niitmispead, kuni pöörake fikseerub. Võll on blokeeritud.
- ▶ Keerake niitmispea päripäeva välja.
- ▶ Võtke survetaldrik maha.
- ▶ Tõmmake pistetorn välja.

6.6 Metallist lõiketööriista paigaldamine ja mahavõtmine

6.6.1 Metallist lõiketööriista paigaldamine

- ▶ Seisake mootor.



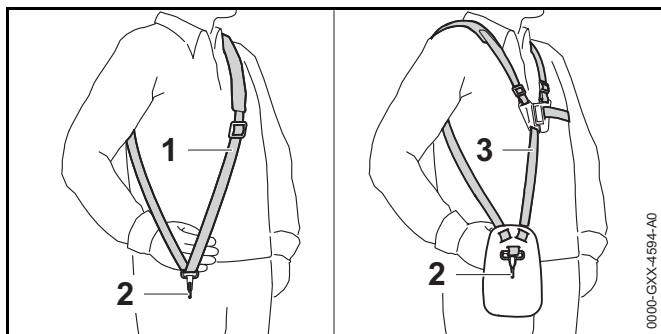
- ▶ Pange survetaldrik (5) võllile (6) nii, et väiksem läbimõõt on ülespoole suunatud.
- ▶ Asetage metallist lõiketööriist (4) survetaldrikule (5). Kui kasutatakse saeketast või rohkem kui 4 teraga rohulõikeketast: joondage lõikeservad nii välja, et need näitavad samasse suunda nagu pöörlemissuuna nool kaitsmel.
- ▶ Pange surveseib (3) nii metallist lõiketööriista (4) peale, et kumerus on ülespoole suunatud.
- ▶ Pange töötaldrik (2) surveseibi (3) peale, et suletud külg on ülespoole suunatud.
- ▶ Vajutage pistetorn (7) lõpuni avasse ja hoidke vajutatult.
- ▶ Pöörake metallist lõiketööriista (4) senikaua vastupäeva, kuni pistetorn (7) fikseerub. Võll (6) on blokeeritud.
- ▶ Keerake mutter (1) vastupäeva peale ja pingutage tugevasti kinni.
- ▶ Tõmmake pistetorn (7) välja.

6.6.2 Metallist lõiketööriista mahavõtmine

- ▶ Seisake mootor.
- ▶ Vajutage pistetorn lõpuni avasse ja hoidke vajutatult.
- ▶ Pöörake metallist lõiketööriista senikaua päripäeva, kuni pistetorn fikseerub. Võll on blokeeritud.
- ▶ Keerake mutter päripäeva maha.
- ▶ Võtke töötaldrik, surveseib, metallist lõiketööriist ja survetaldrik maha.
- ▶ Tõmmake pistetorn välja.

7 Mootorvikati seadistamine kasutajale

7.1 Kandesüsteemi selgapanemine ja seadistamine

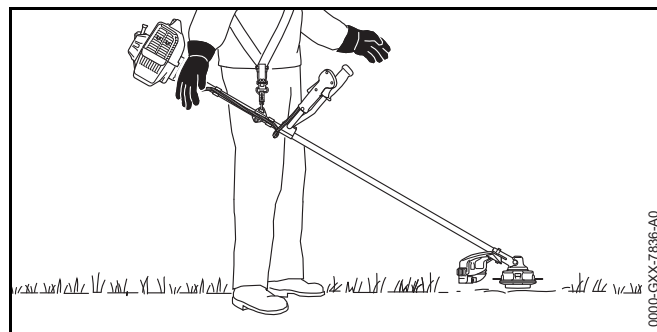


- ▶ Pange üheõlarihm (1) või topeltõlarihm (3) peale.
- ▶ Seadistage üheõlarihm (1) või topeltõlarihm (3) nii, et karabiinkonks (2) asub umbes käe laia vörra paremast puusast allpool.

7.2 Mootorvikati balansseerimine

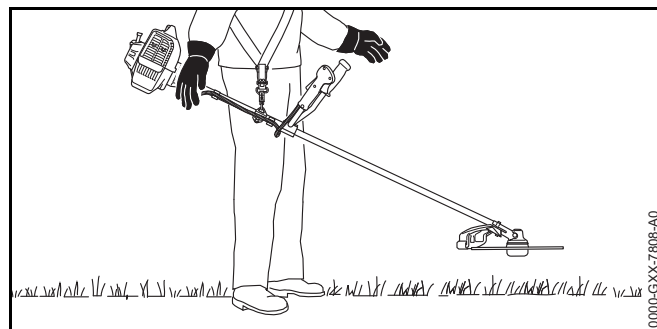
Paigaldatud lõiketööriistast sõltuvalt tuleb mootorvikatit erinevalt balansseerida.

Kui on paigaldatud niitmispesa, rohulõikeketas või võsanuga:



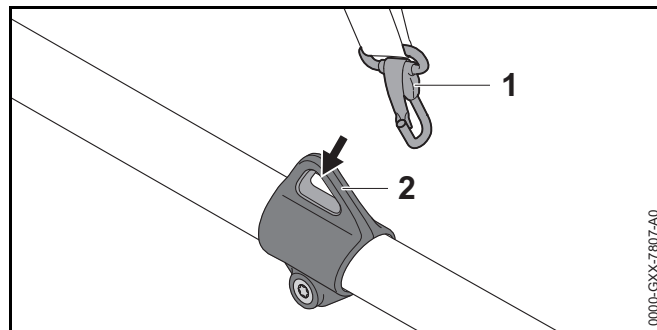
Lõiketööriist peab kergelt maapinnale toetuma.

Kui on paigaldatud saeketas:



Saeketas peab asuma umbes 20 cm maapinna kohal.

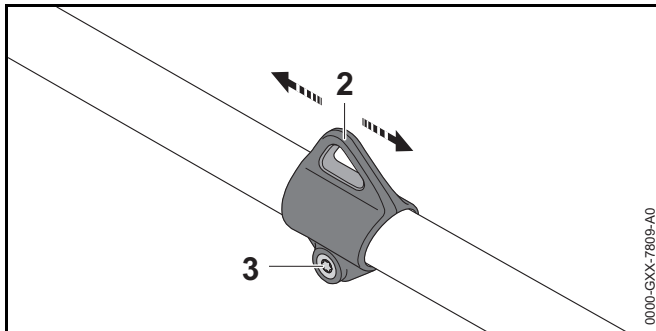
- ▶ Seisake mootor.



- ▶ Riputage kandeaas (2) karabiinkonksu (1).

- ▶ Laske mootorvikatil paika pendeldada.

Kui lõiketööriista asendit tuleb paika pendeldatud seisundis kohandada:

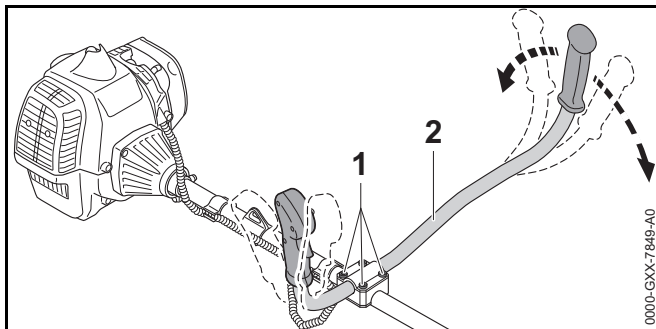


- ▶ Vabastage kruvi (3).
- ▶ Nihutage kandeasa (2) varrel nii, et paika pendeldatud seisundis saavutatakse õige asend.
- ▶ Pingutage kruvi (3) tugevasti kinni.

7.3 Kahekäe-käepideme seadistamine

Kahekäe-käepidet saab kasutaja kehakasvust sõltuvalt erinevatesse positsioonidesse seada.

- ▶ Seisake mootor.



- ▶ Vabastage poldid (1).
- ▶ Kallutage kahekäe-käepide (2) soovitud positsiooni.
- ▶ Pingutage kruvid (1) tugevasti kinni.

8 Kütuse segamine ja mootorvikati tankimine

8.1 Kütuse segamine



Selle peatüki juurde on saadaval video.



www.stihl.com/sxpweh

Mootorvikati jaoks vajalik kütus koosneb bensiini ja kahetakti-mootoriõli segust seguvahekorras 1:50.

STIHL soovib valmis segatud kütust STIHL MotoMix.

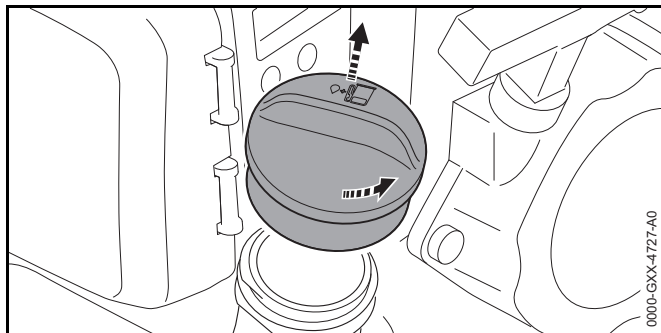
Kui kütust segatakse ise, siis tohib kasutada ainult STIHLi kahetakti-mootoriõli või muud JASO FB, JASO FC, JASO FD, ISO-L-EGB, ISO-L-EGC või ISO-L-EGD klassi kõrge jõudlusega mootoriõli.

STIHL kirjutab ette kahetakti-mootoriõli STIHL HP Ultra või samaväärse kõrge jõudlusega mootoriõli, et suuta tagada emissiooni piirväärtusi masina kogu eluea vältel.

- ▶ Tehke kindlaks, et bensiini oktaaniarv on vähemalt 90 RON ja bensiini alkoholiosakaal ei ületa 10 %.
- ▶ Tehke kindlaks, et kasutatav kahetakti-mootoriõli täidab nõudeid.
- ▶ Määrake soovitud kütusekogusest sõltuvalt kindlaks kahetakti-mootoriõli ja bensiini õiged kogused seguvahekorras 1:50. Kütuse-segude näited:
 - 20 ml kahetakti-mootoriõli, 1 l bensiini
 - 60 ml kahetakti-mootoriõli, 3 l bensiini
 - 100 ml kahetakti-mootoriõli, 5 l bensiini
- ▶ Valage esmalt kahetakti-mootoriõli, siis bensiini puhtasse, kütuse jaoks lubatud kanistrisse.
- ▶ Segage kütus läbi.

8.2 Mootorivikati tankimine

- ▶ Seisake mootor.
- ▶ Asetage mootorvikat tasasele pinnale nii, et kütusepaagi kork on ülespoole suunatud.
- ▶ Puhastage piirkond kütusepaagi korgi ümber niiske lapiga.

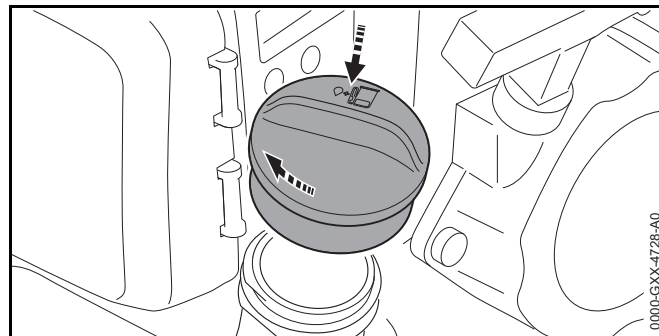


- ▶ Keerake kütusepaagi korki senikaua vastupäeva, kuni kütusepaagi korgi saab maha võtta.
- ▶ Võtke kütusepaagi kork maha.

JUHIS

Kütus võib valguse, päikesekiirguse ja äärmuslike temperatuuride korral kiiremini fraktsioonideks eralduda. Kui tangitakse mittesegunenud kütust, siis võib mootorvikat kahjustada saada.

- ▶ Segage kütus läbi.
 - ▶ Ärge tankige kütust, mida ladustati kauem kui 30 päeva.
-
- ▶ Valage kütust sisse nii, et kütust ei loksutata üle ja vähemalt 15 mm kuni kütusepaagi servani jääb vabaks.



- ▶ Pange kütusepaagi kork kütusepaagi peale.
- ▶ Keerake kütusepaagi korki päripäeva ja pingutage tugevasti kinni. Kütusepaak on suletud.

9 Mootori käivitamine ja seiskamine

9.1 Õige käivitusprotseduuri väljavalimine

Millal tuleb mootor käivitamiseks ette valmistada?

Mootor tuleb käivitamiseks ette valmistada, kui on täidetud üks järgmistest tingimustest:

- Mootor on ümbrustemperatuuril.
- Mootor seiskus esimesel kiirendamisel pärast käivitamist.
- Mootor seiskus, sest kütusepaak oli tühi.

- ▶ Valmistage mootor käivitamiseks ette ja käivitage seejärel mootor.

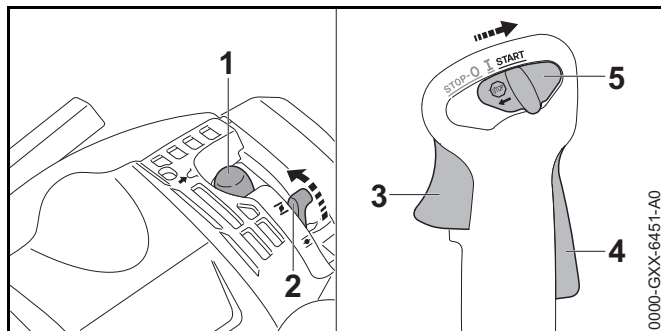
Millal võib mootorit otse käivitada?

Mootorit võib otse käivitada, kui mootor on vähemalt 1 minuti töötanud ja seisati ainult lühikeseks töökatkestuseks.

- ▶ Käivitage mootor.

9.2 Mootori ettevalmistamine käivitamiseks

- ▶ Valige õige käivitusprotseduur.
- ▶ Pange mootorvikat tasasele pinnale, nii et löiketööriist ei puudutaks maapinda ega muid esemeid.
- ▶ Võtke maha transpordikaitse.



- ▶ Vajutage vähemalt 5 korda kütuse käsipumpa (1).
- ▶ Seadke käivitusklapi hoob (2) positsiooni **START**.
- ▶ Vajutage gaasihoova riivi (4) ja hoidke vajutatult.
- ▶ Vajutage gaasihooba (3) ja hoidke vajutatult.
- ▶ Seadke universaallüliti (5) positsiooni **START** ja hoidke kinni.
- ▶ Laske gaasihoob (3) ja gaasihoova riiv (4) lahti. Universaallüliti (5) fikseerub positsioonis **START**.

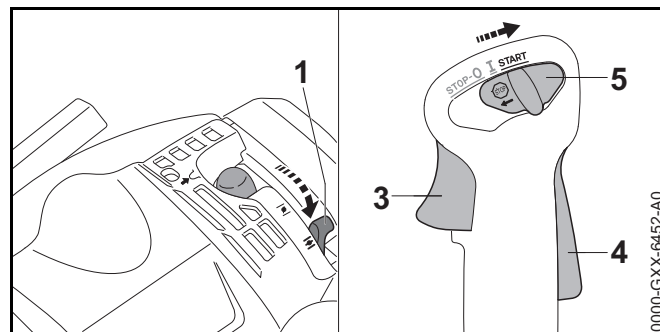


- ▶ Suruge mootorvikat vasaku käega mootorist vastu maapinda.

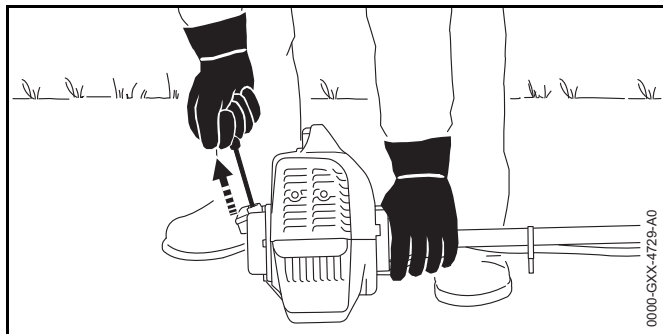
- ▶ Tõmmake käivituskäepide parema käega aeglaselt kuni tuntava takistuseni välja.
- ▶ Tõmmake senikaua käivituskäepidet kiiresti välja ja juhtige sisse, kuni mootor ühe korra süütab ja seiskub.
- ▶ Kui mootor ei seisku: Seadke käivitusklapi hoob positsiooni **STOP**, et mootor ei tõmbaks ennast täis. Mootor seiskub.

9.3 Mootori käivitamine

- ▶ Valige õige käivitusprotseduur.
- ▶ Pange mootorvikat tasasele pinnale, nii et löiketööriist ei puudutaks maapinda ega muid esemeid.
- ▶ Võtke maha transpordikaitse.

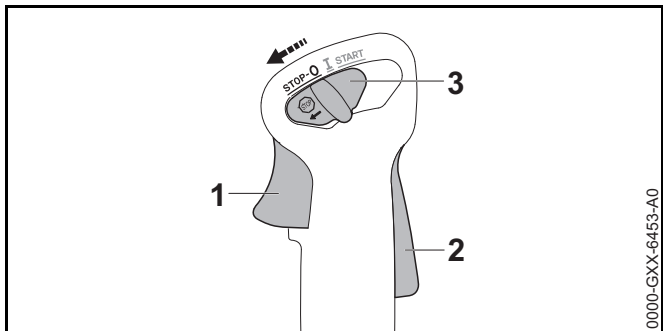


- ▶ Seadke käivitusklapi hoob (1) positsiooni **START**.
- ▶ Vajutage gaasihoova riivi (4) ja hoidke vajutatult.
- ▶ Vajutage gaasihooba (3) ja hoidke vajutatult.
- ▶ Seadke universaallüliti (5) positsiooni **START** ja hoidke kinni.
- ▶ Laske gaasihoob (3) ja gaasihoova riiv (4) lahti. Universaallüliti (5) fikseerub positsioonis **START**.



- ▶ Suruge mootorsaagi vasaku käega maapinnale.
- ▶ Tõmmake käivituskäepide parema käega aeglaselt kuni tuntava takistuseni välja.
- ▶ Tõmmake senikaua käivituskäepidet kiiresti välja ja juhtige sisse, kuni mootor töötab.
- ▶ Vajutage korraks gaasihooba (3). Universaallüliti (5) hüppab positsiooni **I**. Mootor töötab tühikäigul.
- ▶ Kui lõiketööriist jookseb tühikäigul kaasa: kõrvaldage rikked. Tühikäik pole õigesti seadistatud.
- ▶ Kui mootor ei käivitu: Valmistage mootor käivitamiseks ette ja üritage uuesti mootorit käivitada.

9.4 Mootori seiskamine



- ▶ Laske gaasihoob (1) ja gaasihoova riiv (2) lahti. Lõiketööriist enam ei liigu.

- ▶ Seadke universaallüliti (3) positsiooni **STOP-O**. Mootor seiskub.

Kui mootor ei seisku:

- ▶ Seadke käivitusklapi hoob positsiooni **I**. Mootor seiskub.
- ▶ Ärge kasutage mootorvikatit ja pöörduge STIHLi esindusse. Universaallüliti on defektne.

10 Mootorvikati kontrollimine

10.1 Käsitsemiselementide kontrollimine

Gaasihoova riiv ja gaasihoob


- ▶ Seisake mootor.
- ▶ Proovige gaasihoob vajutada ilma gaasihoova riivi vajutamata.
- ▶ Kui gaasihooba saab vajutada: ärge kasutage mootorvikatit ja pöörduge STIHLi esindusse. Gaasihoova riiv on defektne.
- ▶ Vajutage gaasihooba riivi ja hoidke vajutatult.
- ▶ Vajutage gaasihooba.
- ▶ Laske gaasihoob ja gaasihoova riiv lahti.
- ▶ Kui gaasihoob või gaasihoova riiv liigub raskelt või ei vetru lähtepositsiooni tagasi: ärge kasutage mootorvikatit ja pöörduge STIHLi esindusse. Gaasihoob või gaasihoova riiv on defektne.

Gaasitrossi seadistus

- ▶ Käivitage mootor.
- ▶ Vajutage gaasihooba, ilma gaasihoova riivi vajutamata.
- ▶ Kui mootor hakkab hea kiirendusega tööle: seadistage gaasitrossi. Gaasitross pole õigesti seadistatud.

Mootori seiskamine

- ▶ Käivitage mootor.

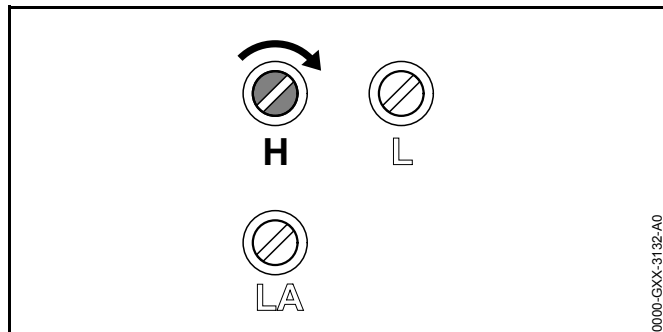
- ▶ Seadke universaallüliti positsiooni **STOP-0**. Mootor seiskub.
- ▶ Kui mootor ei seisku:
 - ▶ Seadke käivitusklapi hoob positsiooni . Mootor seiskub.
 - ▶ ärge kasutage mootorvikatit ja pöörduge STIHLi esindusse. Universaallüliti on defektne.

11 Mootorvikatiga töötamine

11.1 Karburaatori seadistuse kohandamine suurtes kõrgustes töötamiseks

Kui mootorvikatiga töötatakse suurtes kõrgustes, siis ei pruugi olla mootorvikatil enam optimaalset võimsust. Karburaatori seadistust saab kohandada, et mootorvikatil oleks jälle optimaalne võimsus.

- ▶ Käivitage mootor.
- ▶ Soojendage mootorit u 1 minut hooti gaasi andes.

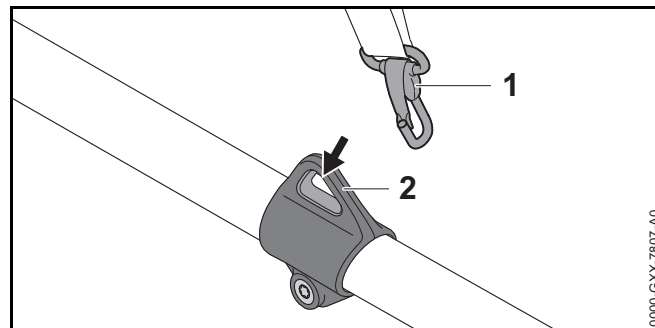


JUHIS

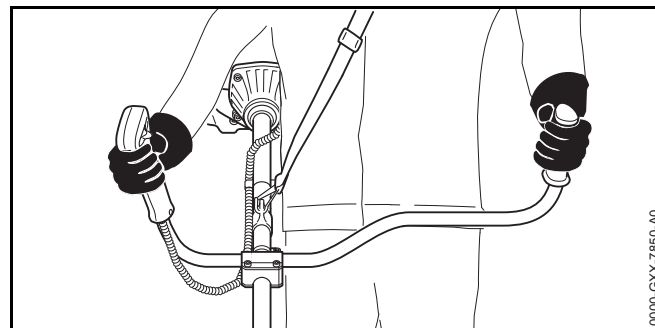
Kui mootorvikatiga töötatakse jälle väikestel kõrgustel, siis võib mootor üle kuumeneda.

- ▶ Viige läbi standardseadistus.
- ▶ Keerake peaseadekrugi H senikaua päripäeva, kuni mootorvikatil on töötamisel jälle optimaalne võimsus.

11.2 Mootorvikati hoidmine ja juhtimine



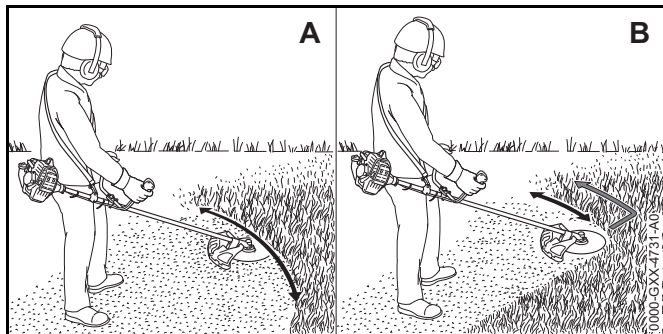
- ▶ riputage kandeas (2) karabiinkonksu (1).



- ▶ Hoidke mootorvikatit parema käega juhtkäepidemest kinni nii, et põial hoiab juhtkäepideme ümbert kinni.
- ▶ Hoidke mootorvikatit vasaku käega käepidemest kinni nii, et põial hoiab käepideme ümbert kinni.

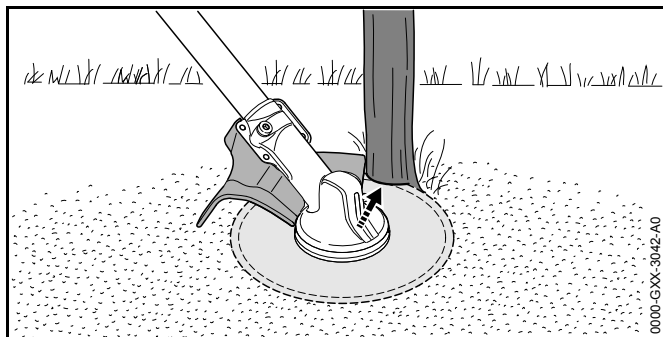
11.3 Niitmine

Lõikekõrguse määrab lõiketööriista vahekaugus maapinnast.



- ▶ Liigutage mootorvikatit ühtlaselt edasi-tagasi (A). Kui kasutatakse metallist lõiketööriista: nitke metallist lõiketööriista vasaku piirkonnaga (B).
- ▶ Kõndige aeglaselt ja kontrollitult edaspidi.

11.4 Saagimine

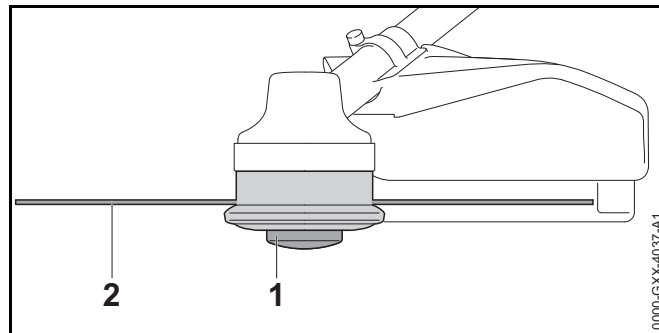


- ▶ Toetage kaitsme vasak külg tüve vastu.
- ▶ Saagige tüvi täisgaasil ühe lõikega läbi.

11.5 Niitmiskõhvide järeleseedmine

11.5.1 Niitmiskõhvide järeleseedmine niitmispedel AutoCut

- ▶ Puudutage pöörleva niitmispedaaga korraks maapinda. Umbes 30 mm seatakse järele. Kaitsmes asuv järkamisnuga järkab niitmiskõhvid automaatselt õigele pikkusele.



Kui niitmiskõhvid on lühemad kui 25 mm, siis ei saa neid automaatselt järele seada.

- ▶ Seisake mootor.
- ▶ Vajutage niitmispedal poolisüdamikku (1) ja hoidke vajutatult.
- ▶ Tõmmake niitmiskõhve (2) käsitsi välja.
- ▶ Kui niitmiskõhve (2) ei saa enam välja tõmmata: asendage poolisüdamik (1) või niitmiskõhvid (2). Poolisüdamik on tühi.

11.5.2 Niitmiskõhvide järeleseedmine niitmispedel SuperCut

Niitmiskõhvid seatakse automaatselt järele. Kaitsmes asuv järkamisnuga järkab niitmiskõhvid automaatselt õigele pikkusele.

Kui niitmiskõhvid on lühemad kui 40 mm, siis ei saa neid automaatselt järele seada.

- ▶ Seisake mootor.
- ▶ Tõmmake niitmiskõhve käsitsi välja.
- ▶ Kui niitmiskõhve ei saa enam välja tõmmata: asendage niitmiskõhvid. Poolisüdamik on tühi.

12 Pärast tööd

12.1 Pärast tööd

- ▶ Seisake mootor.

- ▶ Laske mootorvikatil maha jahtuda.
- ▶ Kui mootorvikat on märg: laske mootorvikatil kuivada.
- ▶ Puhastage mootorvikat.
- ▶ Puhastage õhufilter.
- ▶ Puhastage kaitse.
- ▶ Puhastage lõiketööriist.
- ▶ Kui on paigaldatud metallist lõiketööriist: paigaldage sobiv transpordikaitse.

13 Transportimine

13.1 Mootorvikati transportimine

- ▶ Seisake mootor.
- ▶ Kui on paigaldatud metallist lõiketööriist: paigaldage sobiv transpordikaitse.

Mootorvikati kandmine

- ▶ Kandke mootorvikatit varrest nii, et lõiketööriist on tahapoole suunatud ja mootorvikat on balansseeritud.

Mootorvikati transportimine sõidukis

- ▶ Kindlustage mootorvikat nii, et mootorvikat ei saa ümber kukkuda ega liikuda.

14 Säilitamine

14.1 Mootorvikati säilitamine

- ▶ Seisake mootor.
- ▶ Kui on paigaldatud metallist lõiketööriist: paigaldage sobiv transpordikaitse.
- ▶ Säilitage mootorvikatit nii, et on täidetud järgmised tingimused:
 - Mootorvikat on väljaspool laste käeulatust.
 - Mootorvikat on puhas ja kuiv.

Kui mootorvikatit säilitatakse kauem kui 3 kuud:

- ▶ võtke lõiketööriist maha.
- ▶ Avage kütusepaagi kork.
- ▶ Tühjendage kütusepaak.
- ▶ Sulgege kütusepaak.
- ▶ Laske kütusepaak STIHLi esinduses puhastada.
- ▶ Käivitage mootor ja laske mootoril senikaua tühikäigul töötada, kuni mootor seiskub.

15 Puhastamine

15.1 Mootorvikati puhastamine

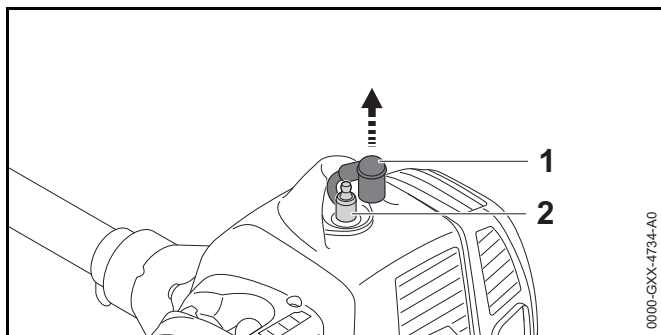
- ▶ Seisake mootor.
- ▶ Laske mootorvikatil maha jahtuda.
- ▶ Puhastage mootorvikatit niiske lapiga või STIHLi vaigulahustiga.
- ▶ Puhastage ventilatsioonipilud pintsliga.

15.2 Kaitse ja lõiketööriista puhastamine

- ▶ Seisake mootor.
- ▶ Puhastage kaitse ja lõiketööriist niiske lapi või pehme harjaga.

15.3 Süüteküünla puhastamine

- ▶ Seisake mootor.
- ▶ Laske mootorvikatil maha jahtuda.



- ▶ Tõmmake süüteküünla pistik (1) maha.
- ▶ Kui süüteküünla (2) ümbrus on määrdunud: puhastage piirkond süüteküünla (2) ümber niiske lapiga.
- ▶ Keerake süüteküünal (2) välja.
- ▶ Puhastage süüteküünal (2) niiske lapiga.
- ▶ Kui süüteküünal (2) on korrodeerunud: asendage süüteküünal (2).
- ▶ Keerake süüteküünal (2) sisse ja pingutage tugevasti kinni.
- ▶ Suruge süüteküünla pistik (1) tugevasti peale.

16 Hooldamine

16.1 Hooldusintervallid

Hooldusintervallid sõltuvad ümbrustingimustest ja töötingimustest. STIHL soovib järgmisi hooldusintervalle:

Iga 25 töötunni järel

- ▶ Määrige reductorit.

Iga 100 töötunni järel

- ▶ Asendage süüteküünal.

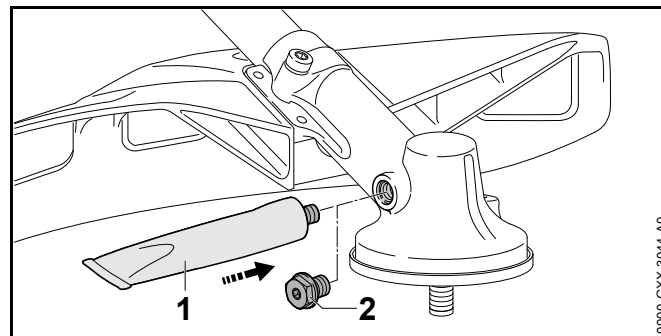
Kord kuus

- ▶ Laske kütusepaak STIHLi esinduses puhastada.
- ▶ Laske imipea kütusepaagis STIHLi esinduses puhastada.

Kord aastas

- ▶ Laske imipea kütusepaagis STIHLi esinduses asendada.

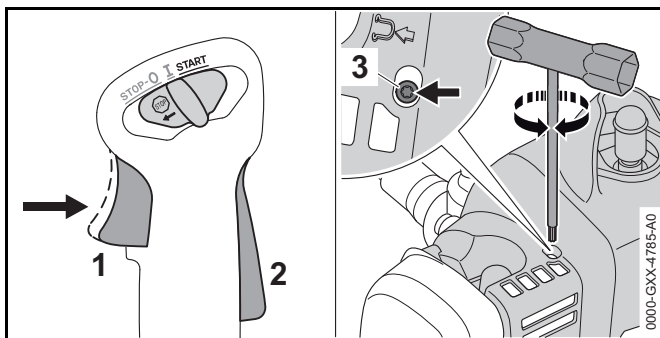
16.2 Reduktori määrimine



- ▶ Keerake kinnituskrugi (2) välja.
- ▶ Kui kinnituskrugil (2) pole näha määret:
 - ▶ Keerake sisse tuub „STIHL reductorimääre“ (1).
 - ▶ Vajutage 5 g STIHLi reductorimääret reductori korpusesse.
 - ▶ Keerake tuub „STIHL reductorimääre“ (1) välja.
 - ▶ Keerake kinnituskrugi (2) sisse ja pingutage tugevasti kinni.
- ▶ Lülitage mootorivikat 1 minutiks sisse. STIHLi reductorimääre jaotub ühtlaselt.

16.3 Gaasitrossi seadistamine

- ▶ Käivitage mootor.



- ▶ Vajutage gaasihooba (1), ilma gaasihoova riivi (2) vajutamata.
- ▶ Kui mootor hakkab hea kiirendusega tööle: Hoidke gaasihooba (1) all ja keerake kruvi (3) senikaua vastupäeva, kuni mootori pööretearv enam kuuldavalt ei lange.
Gaasitross on liiga tugevalt pingutatud.
- ▶ Vajutage gaasihooba (1) ja hoidke vajutatult, ilma gaasihoova riivi (2) vajutamata.
- ▶ Keerake kruvi (3) senikaua päripäeva, kuni mootor hakkab hea kiirendusega tööle.
- ▶ Keerake kruvi (3) 1,5 pööret vastupäeva.
Mootor töötab tühikäigul ja gaasitross on õigesti seadistatud.
- ▶ Seisake mootor.

16.4 Metallist lõiketööriista teritamine ja tasakaalustamine

Metallist lõiketööriistade õige teritamine ja tasakaalustamine nõuab palju harjutamist.

STIHL soovib lasta metallist lõiketööriistu teritada ja tasakaalustada STIHLi esinduses.

- ▶ Teritage metallist lõiketööriista nii, nagu on kasutatava lõiketööriista kasutusjuhendis ja pakendil kirjeldatud.

17 Remontimine

17.1 Mootorvikati ja lõiketööriista remontimine

Kasutaja ei saa mootorvikatit ja lõiketööriista ise remontida.

- ▶ Kui mootorvikat või lõiketööriista on kahjustatud: ärge kasutage mootorvikatit või lõiketööriista ja pöörduge STIHLi esindusse.

18 Rikete kõrvaldamine

18.1 Rikete kõrvaldamine mootorvikatil

Enamikel riketel on samad põhjused.

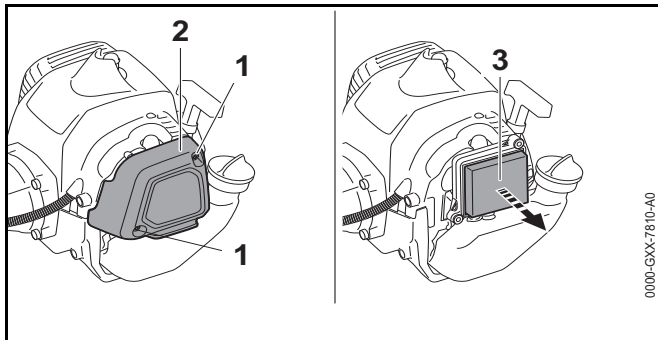
- ▶ Viige läbi järgmised meetmed:
 - ▶ Vahetage õhufilter välja.
 - ▶ Puhastage või asendage süüteküünal.
 - ▶ Viige läbi standardseadistus.
 - ▶ Seadistage tühikäiku.
 - ▶ Kohandage karburaatori seadistus suurtes kõrgustes töötamiseks.
- ▶ Kui rike esineb jätkuvalt: Viige läbi järgmise tabeli meetmed.

Rike	Põhjus	Abinõu
Mootorit ei saa käivitada.	Kütusepaagis pole piisavalt kütust.	▶ Segage kütust ja tankige mootorvikat.
	Mootor tõmbas end täis.	▶ Ventileerige põlemiskambrit.
	Karburaator on liiga kuum.	▶ Laske mootorvikatil maha jahtuda. ▶ Enne mootori käivitamist: Vajutage vähemalt 10 korda kütuse käsipumpa.
	Karburaator on jäätunud.	▶ Laske mootorvikatil +10 °C peale soojeneda.
Mootor töötab tühikäigul ebaühtlaselt.	Karburaator on jäätunud.	▶ Laske mootorvikatil +10 °C peale soojeneda.
Mootor seiskub tühikäigul.	Karburaator on jäätunud.	▶ Laske mootorvikatil +10 °C peale soojeneda.

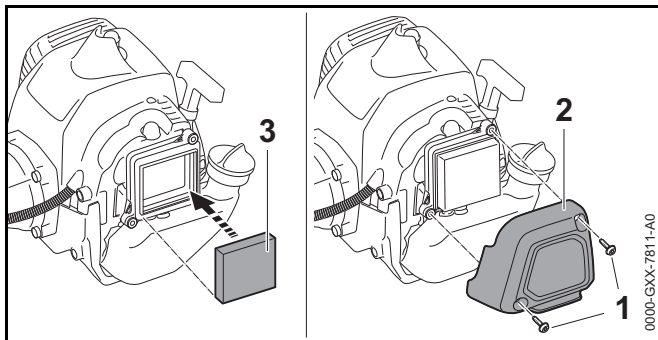
18.2 Õhufiltri asendamine

Õhufiltrit ei saa puhastada. Kui mootori võimsus väheneb või õhufilter on kahjustatud, tuleb õhufilter välja vahetada.

- ▶ Seisake mootor.
- ▶ Seadke käivitusklapi hoob positsiooni **I-N**.



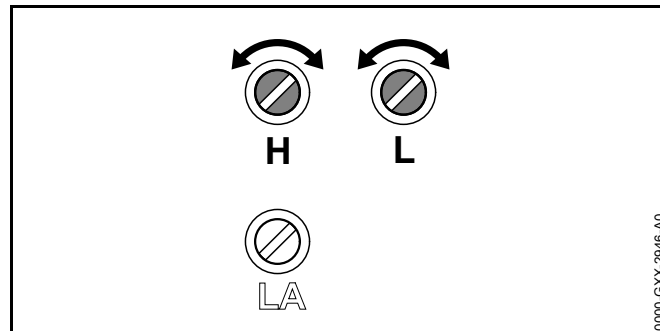
- ▶ Keerake kruvid (1) välja ja võtke filtraaas (2) maha.
- ▶ Puhastage piirkond õhufiltri (3) ümber niiske lapiga või pintsliga.
- ▶ Võtke õhufilter (3) välja.



- ▶ Pange uus õhufilter (3) sisse.
- ▶ Pange filtraaas (2) peale.
- ▶ Keerake poldid (1) sisse ja pingutage tugevasti kinni.

18.3 Viige läbi standardseadistus

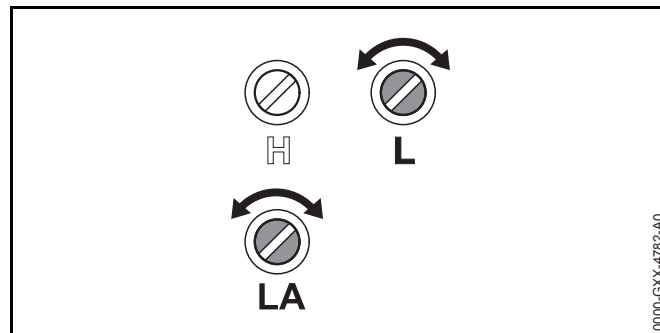
- ▶ Seisake mootor.



- ▶ Keerake peaseadekruvi H vastupäeva lõpuni.
- ▶ Keerake tühikäigu seadekruvi L päripäeva lõpuni.
- ▶ Keerake tühikäigu seadekruvi L 3/4 pöört vastupäeva.

18.4 Tühikäigu seadistamine

- ▶ Viige läbi standardseadistus.
- ▶ Käivitage mootor.
- ▶ Soojendage mootorit u 1 minut hooti gaasi andes.



Mootor seiskub tühikäigul

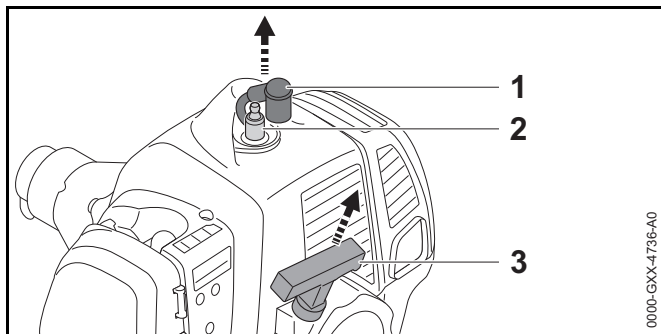
- ▶ Keerake tühikäigu piirdekruvi LA päripäeva, kuni lõiketööriist hakkab kaasa pöörlema.
- ▶ Keerake tühikäigu piirdekruvi LA 1 pöörde võrra vastupäeva.

Motor töötab tühikäigul ebaühtlaselt või kiirendab halvasti

- ▶ Keerake tühikäigu seadekrugi L päripäeva või vastupäeva, kuni mootor hakkab ühtlaselt ja hea kiirendusega tööle.

Lõiketööriist pöörleb tühikäigul pidevalt kaasa

- ▶ Keerake tühikäigu piirdekrugi LA vastupäeva, kuni lõiketööriist jääb seisma.
- ▶ Keerake tühikäigu piirdekrugi LA 1 pöörde võrra vastupäeva.

18.5 Põlemiskambri ventileerimine

- ▶ Tõmmake süüteküünla pistik (1) maha.
- ▶ Keerake süüteküünal (2) välja.
- ▶ Kuivatage süüteküünal (2).

**HOIATUS**

Kui mahatõmmatud süüteküünla pistiku korral tõmmatakse käivituskäepidet välja, siis võib pistikust sädemeid välja tungida. Sädemed võivad kergesti süttivas või plahvatusvõimelises ümbruses tulekahjusid ning plahvatusi tekitada. Inimesed võivad raskesti vigastada või surma saada ja materiaalne kahju tekkida.

- ▶ Seadke universaallüliti positsiooni **STOP-0**, enne kui käivituskäepidet tõmmatakse välja.

- ▶ Seadke universaallüliti positsiooni **STOP-0**.

- ▶ Tõmmake käivituskäepidet (3) mitu korda välja ja juhtige tagasi. Põlemiskamber on ventileeritud.
- ▶ Keerake süüteküünal (2) sisse ja pingutage tugevasti kinni.
- ▶ Suruge süüteküünla pistik (1) tugevasti peale.

19 Tehnilised andmed**19.1 Mootorvikat STIHL FS 235**

- Töömaht: 36,3 cm³
- Võimsus ISO 8893 järgi: 1,55 kW (2,1 PS) 9000 1/min juures
- Tühikäigupöörded: 2800 1/min
- Veetava võlli maksimaalne pööretearv: 7900 1/min
- Lubatud süüteküünlad: Bosch WSR 6 F, STIHL-ilt
- Süüteküünla elektrodide vahe: 0,5 mm
- Kaal tühje kütusepaagiga, ilma lõiketööriista ja kaitsmeta: 6,8 kg
- Pikkus ilma lõiketööriistata: 1807 mm
- Kütusepaagi maksimaalne maht: 810 cm³ (0,81 l)

19.2 Heliväärtused ja vibratsiooniväärtused

Helirõhutaseme K-väärtus on 2 dB(A). Helivõimsustaseme K-väärtus on 2 dB(A). Vibratsiooniväärtuste K-väärtus on 2 m/s².

Kasutamine niitmispeaga

- Helirõhutaseme L_{peq} mõõdetud ISO 22868 järgi: 99 dB(A).
- Helivõimsustaseme L_w mõõdetud ISO 22868 järgi: 111 dB(A).
- Vibratsiooniväärtus ahv, eq mõõdetud ISO 22867 järgi:
 - juhtkäepide: 4,1 m/s²
 - Vasak käepide: 5,1 m/s².

Kasutamine metallist lõiketööriistaga

- Helirõhutase L_{peq} mõõdetud ISO 22868 järgi: 99 dB(A).
- Helivõimsustase L_w mõõdetud ISO 22868 järgi: 111 dB(A).
- Vibratsiooniväärtus ahv, eq mõõdetud ISO 22867 järgi:
 - juhtkäepide: 2,9 m/s²
 - Vasak käepide: 4,3 m/s².

Informatsioon tööandjate direktiivi Vibratsioon 2002/44/EÜ täitmise kohta on esitatud www.stihl.com/vib all.

19.3 REACH

REACH tähistab EÜ määrust kemikaalide registreerimise, hindamise ja heakskiidu kohta.

Informatsioon REACH määruse täitmise kohta on esitatud www.stihl.com/reach all.

19.4 Heitgaasi emissioonitegur

EL tüübikinnitusmeetodis mõõdetud CO₂ väärtus on esitatud www.stihl.com/co2 all tootespetsiifilistes tehnilistes andmetes.

Mõõdetud CO₂ väärtus määrati kindlaks representatiivsel mootoril normitud kontrollimismeetodil laboritingimustes ja see ei kujuta endast selgesõnalist või kaudset garantiid teatud kindla mootori jõudlusele.

Käesolevas kasutusjuhendis kirjeldatud sihtotstarbekohase kasutuse ja hoolduse teel täidetakse kehtivaid heitgaasi-emissioonide nõudeid. Mootori muutmisel kaotab käitusluba kehtivuse.

20 Lõiketööriistade, kaitsmete ja kandesüsteemide kombinatsioonid

20.1 Lõiketööriistade, kaitsmete ja kandesüsteemide kombinatsioonid

Lõiketööriist	Kaitse	Kandesüsteem
<ul style="list-style-type: none"> – Niitmispea AutoCut C 26-2 – Niitmispea AutoCut 36-2 – Niitmispea DuroCut 20-2 – Niitmispea SuperCut 20-2 	<ul style="list-style-type: none"> – Universaalkaitse koos põlle ja järkamisnoaga 	<ul style="list-style-type: none"> – Üheõlarihm – Topeltõlarihm
<ul style="list-style-type: none"> – Rohulõikeketas 230-2 – Rohulõikeketas 230-4 – Rohulõikeketas 230-8 – Rohulõikeketas 260-2 	<ul style="list-style-type: none"> – Universaalkaitse ilma põlleta 	<ul style="list-style-type: none"> – Üheõlarihm – Topeltõlarihm
<ul style="list-style-type: none"> – Võsanuga 250-3 	<ul style="list-style-type: none"> – Universaalkaitse ilma põlleta 	<ul style="list-style-type: none"> – Üheõlarihm – Topeltõlarihm
<ul style="list-style-type: none"> – Saeketas 200-22, meiselhammas – Saeketas 200-22 HP, meiselhammas 	<ul style="list-style-type: none"> – Piiraja 	<ul style="list-style-type: none"> – Topeltõlarihm

21 Varuosad ja tarvikud

21.1 Varuosad ja tarvikud

STIHL Need sümboolid tähistavad STIHLi originaalvaruosi ja STIHLi originaaltarvikuid.



STIHL soovib kasutada STIHLi originaalvaruosi ja STIHLi originaaltarvikuid.

STIHLi originaalvaruosad ja STIHLi originaaltarvikud on saadaval STIHLi esinduses.

22 Utiliseerimine

22.1 Mootorvikati utiliseerimine

Informatsiooni saate utiliseerimise kohta STIHLi esindusest.

- Utiliseerige mootorvikat, lõiketööriist, kütus, bensiin, kahetakti-mootoriõli, tarvikud ja pakend eeskirjade kohaselt ning keskkonnasõbralikult.

23 EL vastavusdeklaratsioon

23.1 Mootorvikat STIHL FS 235

ANDREAS STIHL AG & Co. KG
Badstraße 115
D-71336 Waiblingen
Saksamaa

deklareerib ainuisikuliselt vastutades, et

- Koosteviiis: Mootorvikat
- Tehasemark: STIHL
- Tüüp: FS 235
- Seeriatunnus: 4151

vastavad direktiivide 2011/65/EL, 2006/42/EÜ, 2014/30/EL ja 2000/14/EÜ asjaomastele sätetele ja on välja töötatud ning valmistatud kooskõlas järgmiste normide vastaval tootmiskuupäeval kehtivate versioonidega: EN ISO 11806-1, EN 55012, EN 61000-6-1.

Mõõdetud ja garanteeritud helivõimsustase on määratud kindlaks direktiivi 2000/14/EÜ lisa VIII kohaselt.

- Mõõdetud helivõimsustase: 111 dB(A)
- Garanteeritud helivõimsustase: 113 dB(A)

Tehnilisi dokumente säilitatakse
ANDREAS STIHL AG & Co. KG Produktzulassung
osakonnas.

Ehitusaasta, valmistamisriik ja masina number on mootorvikatile märgitud.

Waiblingen, 16.01.2019

ANDREAS STIHL AG & Co. KG

p. p.

Thomas Elsner, tootehalduse ja teenuste juht

0458-507-5221-A

estnisch



www.stihl.com



0458-507-5221-A